

# แผนกลยุทธ์

คณะสิ่งแวดล้อมและทรัพยากรศาสตร์

มหาวิทยาลัยมหาสารคาม

พ.ศ. 2568-2572

## คำนำ

แผนกลยุทธ์คณะสิ่งแวดล้อมและทรัพยากรศาสตร์มหาวิทยาลัยมหาสารคาม พ.ศ. 2568-2572 ฉบับนี้จัดทำขึ้น โดยคำนึงถึงพันธกิจด้านผลิตบัณฑิต การวิจัย การบริการวิชาการ และการทำนุบำรุงศิลปวัฒนธรรม และการพัฒนาด้านวิชาการ วิชาชีพ โดยคณะฯ ดำเนินการตามหลักธรรมาภิบาลและสอดคล้องตาม แผนพัฒนาการศึกษามหาวิทยาลัยมหาสารคาม พ.ศ. 2568-2572 และผ่านความเห็นชอบจากคณะกรรมการประจำคณะสิ่งแวดล้อมและทรัพยากรศาสตร์ ในการ ประชุมครั้งที่ 11/2567 วันที่ 18 ธันวาคม 2567

ปีงบประมาณ 2568 คณะสิ่งแวดล้อมและทรัพยากรศาสตร์มหาวิทยาลัยมหาสารคาม ได้มีการทบทวนปรับปรุงแผนยุทธศาสตร์ โดยมีคณาจารย์ บุคลากร ร่วมทบทวนผลการดำเนินการของคณะสิ่งแวดล้อมและทรัพยากรศาสตร์ มหาวิทยาลัยมหาสารคาม เพื่อเป็นแนวทางในการดำเนินงานของคณะฯ ให้ สามารถบรรลุเป้าหมายและสอดคล้องตามวิสัยทัศน์ “คณะเป็นแหล่งเรียนรู้และสร้างสรรค์นวัตกรรมเพื่อการพัฒนาประเทศ ผลิตบัณฑิตที่มีคุณภาพและคุณธรรม เป็นผู้นำที่ดำรงตนเป็นมิตรต่อสิ่งแวดล้อม” ตอบสนองทิศทางการพัฒนามหาวิทยาลัยตามยุทธศาสตร์ที่กำหนด ให้เกิดผลสัมฤทธิ์มีประสิทธิภพนำไปสู่คุณภาพและ มาตรฐานให้เป็นที่ยอมรับทั้งในระดับชาติและนานาชาติต่อไปในอนาคต

รองศาสตราจารย์อดิศักดิ์ สิงห์สีโว  
คณบดีคณะสิ่งแวดล้อมและทรัพยากรศาสตร์

## สารบัญ

สารบัญ	หน้า
<b>ส่วนที่ 1</b> ยุทธศาสตร์ที่เกี่ยวข้อง	4
แผนพัฒนาการศึกษามหาวิทยาลัยมหาสารคาม (พ.ศ. 2568 - 2572)	4
<b>ส่วนที่ 2</b> บริบทคณะสิ่งแวดล้อมและทรัพยากรศาสตร์	9
ปรัชญา วิสัยทัศน์ พันธกิจ ค่านิยม สมรรถนะหลัก	9
โครงสร้างการแบ่งส่วนราชการคณะสิ่งแวดล้อมและทรัพยากรศาสตร์	11
การแบ่งส่วนงานภายในคณะสิ่งแวดล้อมและทรัพยากรศาสตร์	12
ผู้บริหารคณะสิ่งแวดล้อมและทรัพยากรศาสตร์	13
คณะกรรมการประจำคณะสิ่งแวดล้อมและทรัพยากรศาสตร์	13
บุคลากรคณะสิ่งแวดล้อมและทรัพยากรศาสตร์	14
แผนการรับนิสิตคณะสิ่งแวดล้อมและทรัพยากรศาสตร์	15
ผลการดำเนินงานคณะสิ่งแวดล้อมและทรัพยากรศาสตร์	16
นโยบายการพัฒนาคณะสิ่งแวดล้อมและทรัพยากรศาสตร์	16
การวิเคราะห์ (SWOT Analysis) คณะสิ่งแวดล้อมและทรัพยากรศาสตร์	18
<b>ส่วนที่ 3</b> แผนกลยุทธ์คณะสิ่งแวดล้อมและทรัพยากรศาสตร์ พ.ศ. 2567 - 2570	20
วัตถุประสงค์เชิงกลยุทธ์คณะสิ่งแวดล้อมและทรัพยากรศาสตร์	20
วัตถุประสงค์ เป้าประสงค์ และเป้าหมายของแผนกลยุทธ์คณะสิ่งแวดล้อมและทรัพยากรศาสตร์	20
<b>ส่วนที่ 4</b> การติดตามและประเมินผล	26
ภาคผนวก	28
คำสั่งแต่งตั้งคณะกรรมการจัดทำแผนกลยุทธ์คณะสิ่งแวดล้อมและทรัพยากรศาสตร์ มหาวิทยาลัยมหาสารคาม (พ.ศ. 2568-2572)	34

## ส่วนที่ 1 ยุทธศาสตร์ที่เกี่ยวข้อง

### แผนพัฒนาการศึกษามหาวิทยาลัยมหาสารคาม (พ.ศ. 2568 - 2572)

มหาวิทยาลัยมหาสารคาม ได้จัดทำแผนพัฒนาการศึกษา (พ.ศ. 2568-2572) โดยคำนึงถึงความสอดคล้องตามแนวนโยบายแห่งรัฐ เพื่อเป็นส่วนหนึ่งในการขับเคลื่อนการพัฒนาการศึกษาของประเทศอย่างมีทิศทางและเป็นเอกภาพภายใต้ความเชื่อมโยงยุทธศาสตร์ชาติระยะ 20 ปี (พ.ศ. 2561-2580) แผนพัฒนาเศรษฐกิจและสังคมแห่งชาติ ฉบับที่ 13 (พ.ศ. 2566 -2570) แผนการศึกษาแห่งชาติ พ.ศ. 2560 – 2579 และแผนพัฒนาการศึกษามหาวิทยาลัยมหาสารคาม ระยะ 20 ปี (พ.ศ. 2560-2579)

แผนพัฒนาการศึกษามหาวิทยาลัยมหาสารคาม (พ.ศ. 2568-2572) และแผนกลยุทธ์คณะสิ่งแวดล้อมและทรัพยากรศาสตร์ มหาวิทยาลัยมหาสารคาม ได้กำหนดประเด็นยุทธศาสตร์ และเป้าประสงค์ ดังนี้

วัตถุประสงค์เชิงกลยุทธ์	เป้าประสงค์	เป้าหมาย	
		มหาวิทยาลัยมหาสารคาม	คณะสิ่งแวดล้อมและทรัพยากรศาสตร์
1. จัดการศึกษาสอดคล้องกับความต้องการของสากล	1.1) พัฒนาหลักสูตรให้ตอบสนองความต้องการของสากลและการตอบรับการเปลี่ยนแปลง	1. หลักสูตรที่ผลิตบัณฑิตที่สอดคล้องกับความต้องการกำลังคน ในอนาคต 2. หลักสูตรที่ได้คุณภาพระดับ 4 ขึ้นไป ตามเกณฑ์ AUN-QA จากการประเมินภายในประเทศ 3. การขับเคลื่อนความร่วมมือในการผลิตบัณฑิตร่วมกับผู้ประกอบการ	1. หลักสูตรได้คุณภาพตามมาตรฐาน AUN-QA 2. หลักสูตรที่มีความร่วมมือในการผลิตบัณฑิตร่วมกับผู้ประกอบการในและ/หรือต่างประเทศ 3. ร้อยละนิสิตต่างชาติเพิ่มขึ้น

วัตถุประสงค์เชิงกลยุทธ์	เป้าประสงค์	เป้าหมาย	
		มหาวิทยาลัยมหาสารคาม	คณะสิ่งแวดล้อมและทรัพยากรศาสตร์
	1.2) ยกระดับระดับรูปแบบการจัดการเรียนการสอนเพื่อสร้างทักษะและประสบการณ์ให้พร้อมทำงาน	1. ยกระดับความร่วมมือกับผู้ประกอบการ 2. กิจกรรม/โครงการส่งเสริมการตลาด Inbound/ Outbound /Exchange 3. ยกระดับคุณภาพนิสิตระดับบัณฑิตศึกษา 4. ยกระดับศักยภาพบัณฑิต ให้มีทักษะสำหรับอนาคต (Future Skills)	1. จำนวนหลักสูตรที่มีการฝึกปฏิบัติ ภายในมหาวิทยาลัยเพื่อสร้างทักษะ และประสบการณ์วิชาชีพ 2. บัณฑิตได้งานทำเพิ่มขึ้น 3. จำนวนห้องปฏิบัติการที่ได้รับรองมาตรฐาน 4. นิสิตระดับบัณฑิตศึกษาที่สำเร็จการศึกษาตามระยะเวลาที่กำหนด -ปริญญาโท 2 ปี -ปริญญาเอก 4 ปี
	1.3) ส่งเสริมการฝึกปฏิบัติภายในมหาวิทยาลัยเพื่อสร้างทักษะและประสบการณ์วิชาชีพ	1. ส่งเสริมการจัดการศึกษา ระบบคลังหน่วยกิต 2. ส่งเสริมการเรียนรู้ตลอดชีวิต	1. จำนวนหลักสูตร/รายวิชา/ชุดวิชา/หลักสูตรฝึกอบรมที่เปิดสอนในระบบคลังหน่วยกิต 2. จำนวนผู้เรียนที่ลงทะเบียนเรียน ในระบบคลังหน่วยกิต 3. จำนวนหลักสูตรอบรมระยะสั้นหรือบริการวิชาการ 4. ร้อยละของผู้เรียนที่นำความรู้ไปใช้ ในการประกอบอาชีพ/ชีวิตประจำวัน
2. ผลงานวิจัยและนวัตกรรมเพื่อความเป็นเลิศในระดับนานาชาติ	2.1) ผลิตผลงานวิจัยและนวัตกรรม ที่ได้รับการยอมรับในระดับนานาชาติ	1. ขับเคลื่อนการผลงานวิจัยเพื่อความเป็นเลิศในระดับนานาชาติ 2. จำนวนรางวัลเชิดชูเกียรติด้านการ	1. ร้อยละของนักวิจัยที่มีผลงานตีพิมพ์ในฐานข้อมูล ISI/Scopus เพิ่มขึ้น ต่อจำนวนนักวิจัยทั้งหมด

วัตถุประสงค์เชิงกลยุทธ์	เป้าประสงค์	เป้าหมาย	
		มหาวิทยาลัยมหาสารคาม	คณะสิ่งแวดล้อมและทรัพยากรศาสตร์
		วิจัยระดับนานาชาติ 3. การขับเคลื่อนนิเวศน์วิจัย เพื่อยกระดับงานวิจัยสู่สากล	2. จำนวนการอ้างอิงผลงานวิจัย (Citation) ที่ปรากฏในฐานข้อมูล Scopus 3. จำนวนเงินวิจัยที่ได้รับการสนับสนุนจากแหล่งทุนภายนอก 4. ร้อยละของนักวิจัยใหม่ที่ได้รับการพัฒนาศักยภาพ 5. ร้อยละของนักวิจัยอาวุโสที่เพิ่มขึ้น
	2.2) พัฒนาผลงานวิจัยและนวัตกรรม เพื่อสร้างรายได้ และต่อยอด เชิงพาณิชย์	1. การพัฒนาเพื่อยกระดับการนำผลงานวิจัยและนวัตกรรมไปใช้ประโยชน์เชิงพาณิชย์	1. จำนวนงานวิจัยที่ได้รับการจดสิทธิบัตรและอนุสิทธิบัตรหรือได้รับการต่อยอดเชิงพาณิชย์ 2. จำนวนทุนวิจัยหรือนวัตกรรม ที่มีการจัดสรรแบบมุ่งเป้าในเชิงพาณิชย์
	2.3) สร้างเครือข่ายความร่วมมือ ด้านการวิจัยทั้งในระดับชาติ และนานาชาติ เพื่อยกระดับงานวิจัยสู่สากล	1. การขับเคลื่อนเพื่อสร้างเครือข่ายความร่วมมือด้านการวิจัยทั้งในระดับชาติและนานาชาติ	1. จำนวนเครือข่ายความร่วมมือ ด้านการวิจัยทั้งในระดับชาติและนานาชาติ 2. จำนวนโครงการวิจัยที่ได้รับทุนจากต่างประเทศ 3. จำนวนทุนวิจัยร่วมแหล่งทุนภายนอก 4. ร้อยละอาจารย์/นักวิจัยที่ทำวิจัยระยะสั้นในมหาวิทยาลัยชั้นนำหรือองค์กรต่างประเทศ 5. ร้อยละอาจารย์/นักวิจัยต่างชาติ ที่มาทำวิจัยระยะสั้นในมหาวิทยาลัย (Inbound)

วัตถุประสงค์เชิงกลยุทธ์	เป้าประสงค์	เป้าหมาย	
		มหาวิทยาลัยมหาสารคาม	คณะสิ่งแวดล้อมและทรัพยากรศาสตร์
3. ให้บริการวิชาการเพื่อยกระดับชุมชนและสังคมนำไปสู่การพัฒนาอย่างยั่งยืน	3.1) ให้บริการวิชาการเพื่อยกระดับเศรษฐกิจฐานรากหรือเศรษฐกิจ BCG	1.การให้บริการวิชาการเพื่อยกระดับเศรษฐกิจฐานรากและเศรษฐกิจ BCG	1. จำนวนผู้ประกอบการของภาคธุรกิจและภาคอุตสาหกรรมที่เกิดขึ้นต่อปีจากการให้บริการวิชาการ 2.จำนวนงานวิจัยนวัตกรรมหรือเทคโนโลยีที่ถูกนำไปถ่ายทอดแก่ภาคธุรกิจหรือภาคอุตสาหกรรม
	3.2) ให้บริการวิชาการเพื่อยกระดับศักยภาพการแข่งขันทางเศรษฐกิจฐานราก	1.บริการวิชาการเพื่อยกระดับศักยภาพการแข่งขันทางเศรษฐกิจฐานรากเศรษฐกิจ BCG หรือเศรษฐกิจสร้างสรรค์	1. จำนวนผู้ประกอบการของภาคธุรกิจและภาคอุตสาหกรรมที่เกิดขึ้นต่อปีจากการให้บริการวิชาการ 2 จำนวนผลงานวิจัย หรือเทคโนโลยีที่ถูกนำไปถ่ายทอดแก่ภาคธุรกิจหรือภาคอุตสาหกรรม
	3.3) สร้างรายได้จากการบริการวิชาการ	1. การสร้างรายได้จากการบริการวิชาการ	1. รายได้จากการฝึกอบรมหลักสูตรระยะสั้น 2.รายได้จากการบริการตรวจวัดและรับรองมาตรฐาน 3. รายได้จากการบริการวิชาการที่ได้รับจากแหล่งทุนภายนอกที่สมทบเป็นเงินรายได้มหาวิทยาลัย
4. ทำนุบำรุงศิลปวัฒนธรรมอีสานให้มีความโดดเด่นระดับนานาชาติ	4.1) สร้างสรรค์ผลงานด้านการทำนุบำรุงศิลปะและวัฒนธรรมอีสาน เพื่อยกระดับสังคมสู่สากล	1. การสร้างเครือข่ายความร่วมมือด้านการทำนุบำรุงศิลปะและวัฒนธรรมทั้งภายในและต่างประเทศ	1.จำนวนเครือข่ายความร่วมมือ เพื่อยกระดับสังคมสู่สากล

วัตถุประสงค์เชิงกลยุทธ์	เป้าประสงค์	เป้าหมาย	
		มหาวิทยาลัยมหาสารคาม	คณะสิ่งแวดล้อมและทรัพยากรศาสตร์
5. ปฏิรูปการบริหารจัดการ	5.1) การพัฒนาระบบบริหารงานบุคคลให้มีประสิทธิภาพ	1. การบริหารและพัฒนาทรัพยากรบุคคล (พัฒนาสมรรถนะบุคลากรเพื่อสนับสนุนความสำเร็จขององค์กร) 2. แผนพัฒนาระบบประเมินกลางของบุคลากร เพื่อสนับสนุนความสำเร็จขององค์กร (HRM) 3. ส่งเสริมและพัฒนาตำแหน่งทางวิชาการและคุณวุฒิที่สูงขึ้น เพื่อสนับสนุนความสำเร็จขององค์กร (HRM)	1. ร้อยละของบุคลากรสายวิชาการ ที่มีระดับสมรรถนะที่พึงประสงค์ผ่านตามเกณฑ์ 2. ร้อยละของบุคลากรสายสนับสนุนที่มีระดับสมรรถนะที่พึงประสงค์ ผ่านตามเกณฑ์ 3. ร้อยละของอาจารย์ที่ดำรงตำแหน่งทางวิชาการ 4. ร้อยละของอาจารย์ที่มีคุณวุฒิปริญญาเอก 5. ร้อยละของบุคลากรสายสนับสนุน ที่มีตำแหน่งสูงขึ้น
	5.2 บริหารต้นทุนเชิงกลยุทธ์และบริหารรายได้เชิงพาณิชย์ให้มีประสิทธิภาพและยั่งยืน	การจัดการต้นทุนที่มีประสิทธิภาพ	1. ร้อยละการลดลงของค่าใช้จ่ายรวม เมื่อเทียบกับปีที่ผ่านมา 2. ร้อยละรายได้รวมต่อค่าใช้จ่ายบุคลากรรวม
	5.3) การบริหารองค์กรเพื่อความเป็นเลิศและมีธรรมาภิบาล	1.การยกระดับองค์กรสู่ความเป็นเลิศ	1. คะแนน EdPEX ระดับสถาบัน หมวดกระบวนการ 2. คะแนน EdPEX ระดับสถาบัน หมวดผลลัพธ์ 3. ผ่านเกณฑ์ EdPex 200
6. บริหารองค์กรเพื่อความเป็นมหาวิทยาลัยอัจฉริยะ	6.1) การปรับเปลี่ยนมหาวิทยาลัย สู่องค์กรดิจิทัล	1.พัฒนา/ปรับปรุงการให้บริการในรูปแบบดิจิทัล	1. จำนวนระบบบริการที่อยู่ในรูปแบบดิจิทัล



## ส่วนที่ 2

### บริบทคณะสิ่งแวดล้อมและทรัพยากรศาสตร์ มหาวิทยาลัยมหาสารคาม

คณะสิ่งแวดล้อมและทรัพยากรศาสตร์ มีประวัติการจัดตั้งโดยเริ่มจากวันที่ 17 กันยายน 2547 มหาวิทยาลัยอนุมัติให้จัดตั้ง โครงการบัณฑิตศึกษา วิทยาการสิ่งแวดล้อม สังกัดบัณฑิตวิทยาลัย สภามหาวิทยาลัยมหาสารคาม ได้อนุมัติให้โครงการฯ เปิดสอนในระยะแรก 3 หลักสูตร ได้แก่ หลักสูตรปรัชญาดุษฎีบัณฑิต สาขาวิชาสิ่งแวดล้อมศึกษา หลักสูตรวิทยาศาสตรมหาบัณฑิต สาขาวิชาการบริหารจัดการสิ่งแวดล้อม และหลักสูตรวิทยาศาสตรมหาบัณฑิต สาขาวิชาสิ่งแวดล้อมศึกษา เมื่อวันที่ 24 กันยายน 2547 โครงการฯ เปิดทำการเรียนการสอนหลักสูตรดังกล่าว ตั้งแต่ปีการศึกษา 2547 เป็นต้นมา

ในปีการศึกษา 2548 โครงการฯ ได้ขยายการเรียนการสอนในระดับปริญญาโทในหลักสูตรวิทยาศาสตรมหาบัณฑิต สาขาวิชาการบริหารจัดการสิ่งแวดล้อม และสาขาวิชาสิ่งแวดล้อมศึกษา ไปที่ศูนย์พัฒนาการศึกษาอุดรธานี ณ สถาบันการพลศึกษา จังหวัดอุดรธานี อีกแห่งหนึ่ง เพื่อรองรับการขยายโครงการทางการศึกษาด้านสิ่งแวดล้อมสำหรับอนุภูมิภาคลุ่มแม่น้ำโขง และในภาคเรียนที่ 2/2548 ได้ขยายการเรียนการสอนระดับปริญญาโท ในหลักสูตรวิทยาศาสตรมหาบัณฑิต สาขาวิชาสิ่งแวดล้อมศึกษา ไปยังศูนย์พัฒนาการศึกษาเพชรบูรณ์ เมื่อวันที่ 30 กันยายน 2548 ในการประชุมสภามหาวิทยาลัยมหาสารคาม ครั้งที่ 8/2548 สภามหาวิทยาลัยมหาสารคามได้มีมติให้จัดตั้งคณะสิ่งแวดล้อมและทรัพยากรศาสตร์ ตามนโยบายของมหาวิทยาลัยจึงได้มีการโอนย้ายบุคลากร ครุภัณฑ์ นิสิตและหลักสูตรวิทยาศาสตรบัณฑิต สาขาวิชาเทคโนโลยีสิ่งแวดล้อม จากคณะเทคโนโลยี มาสังกัดคณะสิ่งแวดล้อมและทรัพยากรศาสตร์ ทั้งนี้ตั้งแต่วันที่ 1 พฤษภาคม 2549 เป็นต้นมา พร้อมกับร่างหลักสูตรวิทยาศาสตรบัณฑิต สาขาวิชาการจัดการสิ่งแวดล้อมและทรัพยากร และในปีการศึกษา 2550 ได้มีการจัดทำหลักสูตรวิทยาศาสตรบัณฑิต สาขาวิชาสิ่งแวดล้อมศึกษา ขึ้นอีก 1 หลักสูตร และในปีการศึกษา 2551 ได้มีการจัดทำหลักสูตรวิทยาศาสตรมหาบัณฑิต สาขาวิชาเทคโนโลยีสิ่งแวดล้อม และได้รับการอนุมัติจากสภามหาวิทยาลัยฯ ให้มีการเปิดการเรียนการสอนในระดับปริญญาตรี สาขาวิชาสิ่งแวดล้อมศึกษา ในภาคเรียนที่ 1/2553

ในปัจจุบัน คณะฯ ได้เปิดการเรียนการสอนทั้งหมด 10 หลักสูตร ได้แก่ หลักสูตรวิทยาศาสตรบัณฑิตสาขาวิชาเทคโนโลยีสิ่งแวดล้อม หลักสูตรวิทยาศาสตรบัณฑิตสาขาวิชาการจัดการสิ่งแวดล้อมและทรัพยากร หลักสูตรวิทยาศาสตรบัณฑิตสาขาวิชาสิ่งแวดล้อมศึกษา หลักสูตรวิทยาศาสตรมหาบัณฑิตสาขาวิชาการบริหารจัดการสิ่งแวดล้อม หลักสูตรวิทยาศาสตรมหาบัณฑิตสาขาวิชาเทคโนโลยีสิ่งแวดล้อม

หลักสูตรปรัชญาดุษฎีบัณฑิตสาขาวิชาสิ่งแวดล้อมศึกษา หลักสูตรปรัชญาดุษฎีบัณฑิตสาขาวิชาเทคโนโลยีสิ่งแวดล้อม หลักสูตรปรัชญาดุษฎีบัณฑิตสาขาวิชานวัตกรรมทางเทคโนโลยีสิ่งแวดล้อมและการจัดการพลังงาน และหลักสูตรการศึกษาระดับบัณฑิต สาขาวิชาสิ่งแวดล้อมศึกษาและเกษตรศึกษา

## ปรัชญา วิสัยทัศน์ พันธกิจ ค่านิยม สมรรถนะหลัก

### ปรัชญา

สิ่งแวดล้อมที่ดี เป็นพื้นฐานของการพัฒนาที่ยั่งยืนและความสุขของมวลมนุษยชาติ

### วิสัยทัศน์

“คณะสิ่งแวดล้อมและทรัพยากรศาสตร์ มหาวิทยาลัยมหาสารคาม เป็นแหล่งความรู้และสร้างสรรค์นวัตกรรมเพื่อการพัฒนาประเทศ ผลิตบัณฑิตที่มีคุณภาพและคุณธรรม เป็นผู้นำที่ดำรงตนเป็นมิตรต่อสิ่งแวดล้อม”

### พันธกิจ

1. ผลิตบัณฑิตสาขาวิชา เทคโนโลยีสิ่งแวดล้อม การจัดการทรัพยากรธรรมชาติและสิ่งแวดล้อม และสิ่งแวดล้อมศึกษา ตามเกณฑ์มาตรฐานวิชาชีพ ในระดับปริญญาตรีและบัณฑิตศึกษา เพื่อเป็นทรัพยากรบุคคลที่มีคุณภาพและมีคุณธรรม
2. ผลิตงานวิจัยเพื่อสร้างองค์ความรู้ใหม่ และสร้างสรรค์นวัตกรรม การประยุกต์ใช้องค์ความรู้ และเทคโนโลยีเพื่อการอนุรักษ์ ฟื้นฟู และแก้ไขปัญหาสิ่งแวดล้อมของชุมชนประเทศไทยและภูมิภาคอาเซียน
3. ให้บริการวิชาการสิ่งแวดล้อมในด้านต่างๆ แก่หน่วยงานภาครัฐ ภาคเอกชน และชุมชน อาทิ เช่น การตรวจวิเคราะห์ คุณภาพสิ่งแวดล้อม การจัดทำรายงานการวิเคราะห์ผลกระทบสิ่งแวดล้อมเบื้องต้น การให้คำปรึกษาการจัดการมลพิษด้านต่างๆ การพัฒนาศักยภาพองค์กรและชุมชน การส่งเสริมเผยแพร่และสร้างกระบวนการมีส่วนร่วม เป็นต้น ครอบคลุมพื้นที่ทั้งชุมชน ภายในประเทศและต่างประเทศ
4. ร่วมจัดกิจกรรมทำนุบำรุงศิลปวัฒนธรรม โดยส่งเสริมให้บุคลากรในองค์กรมีความภาคภูมิใจในอัตลักษณ์ ประเพณี และวัฒนธรรมที่สอดคล้องกับการดำรงตนเป็นมิตรต่อสิ่งแวดล้อม เชื่อมโยงสู่อาเซียน

### ค่านิยม

SMART = “จริงใจ ถ่อมตน มุ่งมั่นสู่ความสำเร็จ รับผิดชอบต่อสังคมและสิ่งแวดล้อม คิดรอบครอบ”

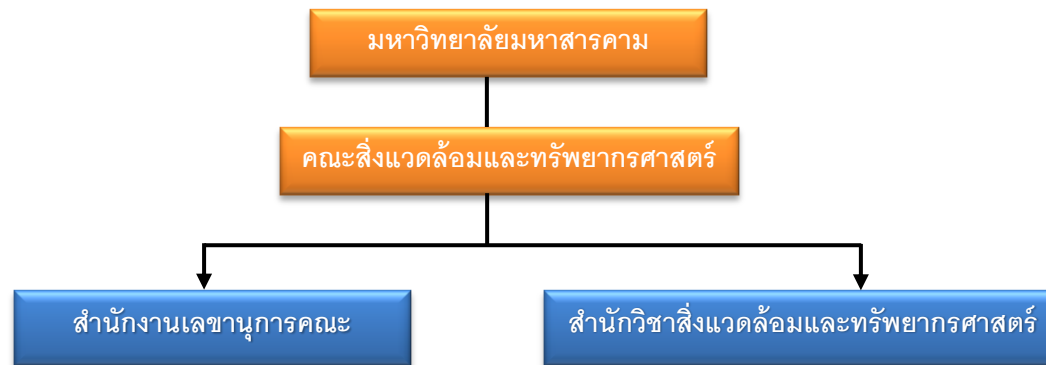
S	= Sincerity	ความจริงใจ
M	= Modest	ความอ่อนน้อม
A	= Aspiration	ความมุ่งมั่นสู่ความสำเร็จ
R	= Responsibility and Environment	ความรับผิดชอบต่อสังคมและสิ่งแวดล้อม
T	= Thoughtfulness	ความคิดรอบครอบ

**สมรรถนะหลัก**

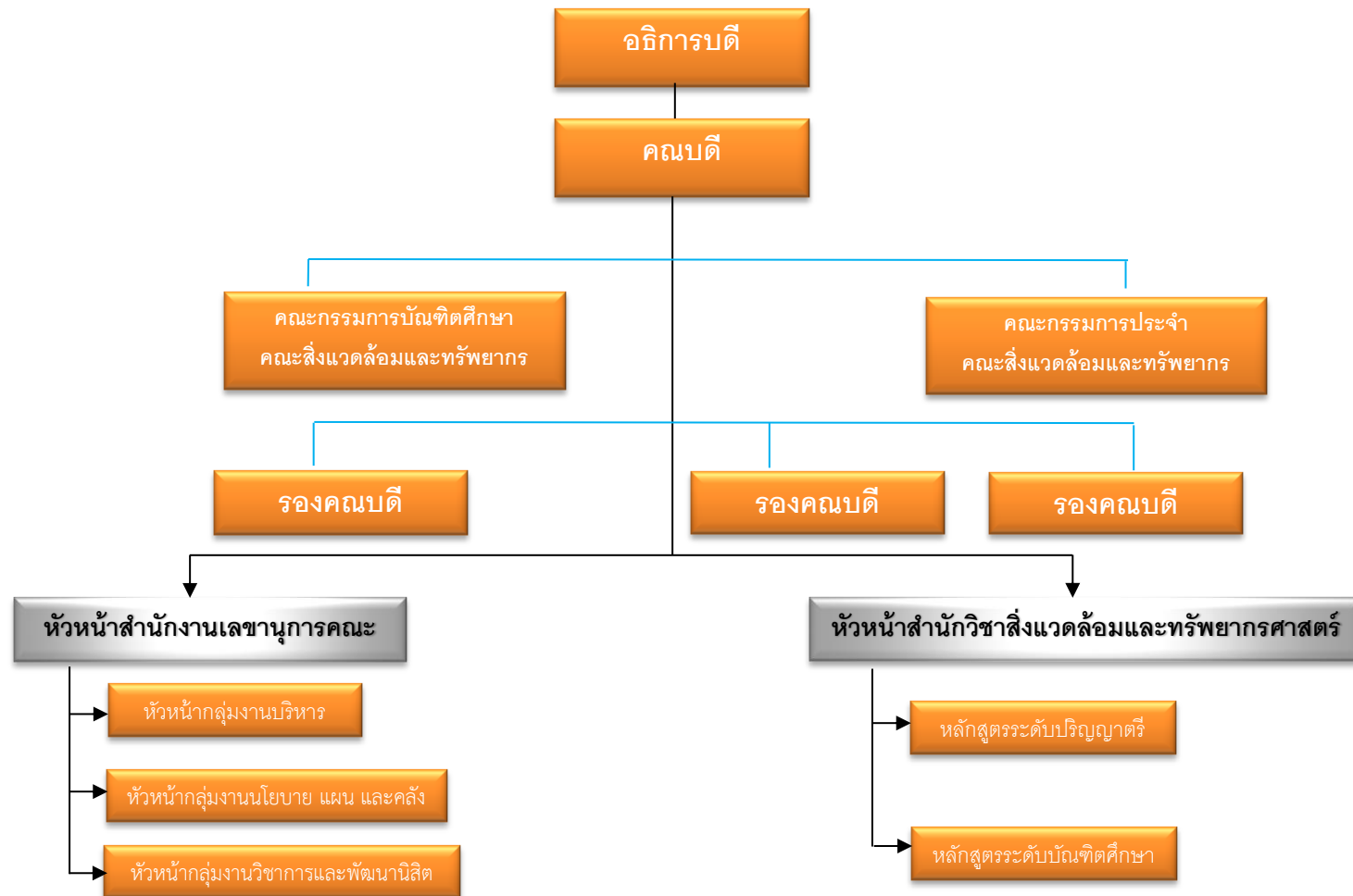
คณะมีการสร้างความรู้ทางทรัพยากรสิ่งแวดล้อม เพื่อต่อยอดในการพัฒนานวัตกรรมและให้บริการตรวจวัดคุณภาพสิ่งแวดล้อมในท้องถิ่นและชุมชน

**โครงสร้างองค์กร**

**โครงสร้างการบริหารภายในคณะสิ่งแวดล้อมและทรัพยากรศาสตร์**



การแบ่งส่วนงานภายในคณะสิ่งแวดล้อมและทรัพยากรศาสตร์



### ผู้บริหาร

- |   |   |
|---|---|
| 1. รองศาสตราจารย์ ดร.อดิศักดิ์ สิงห์สีโว          | (คณบดีคณะสิ่งแวดล้อมและทรัพยากรศาสตร์)          |
| 2. ผู้ช่วยศาสตราจารย์ อารีรัตน์ รักษาศิลป์        | (รองคณบดีฝ่ายบริหาร)                            |
| 3. ผู้ช่วยศาสตราจารย์ ดร.ปานใจ สื่อประเสริฐสิทธิ์ | (รองคณบดีฝ่ายวิชาการและประกันคุณภาพ)            |
| 4. อาจารย์ ดร.ลิขิต จันทน์แก้ว                    | (ผู้ช่วยคณบดีฝ่ายพัฒนานิสิตและอาคารสถานที่)     |
| 5. อาจารย์ ดร.พรศพงษ์ ศรีประเสริฐ                 | (ผู้ช่วยคณบดีฝ่ายวิเทศสัมพันธ์และบริการวิชาการ) |
| 6. นางสาวงสุดา สิงขรอาสน์                         | (หัวหน้าสำนักงานเลขานุการคณะฯ)                  |

### คณะกรรมการประจำคณะ

- |   |               |
|---|---------------|
| 1. รองศาสตราจารย์ ดร.อดิศักดิ์ สิงห์สีโว<br>(คณบดีคณะสิ่งแวดล้อมและทรัพยากรศาสตร์)                    | ประธานกรรมการ |
| 2. ผู้ช่วยศาสตราจารย์ ดร.ปานใจ สื่อประเสริฐสิทธิ์<br>(รองคณบดีฝ่ายวิชาการและประกันคุณภาพ)             | กรรมการ       |
| 3. อาจารย์ ดร.ลิขิต จันทน์แก้ว<br>(ผู้ช่วยคณบดีฝ่ายพัฒนานิสิตและอาคารสถานที่)                         | กรรมการ       |
| 4. อาจารย์ ดร.พรศพงษ์ ศรีประเสริฐ<br>(ผู้ช่วยคณบดีฝ่ายวิเทศสัมพันธ์และบริการวิชาการ)                  | กรรมการ       |
| 5. รองศาสตราจารย์ ดร.ประยูร วงศ์จันทร์พร<br>(ผู้แทนสาขาวิชาสิ่งแวดล้อมศึกษา)                          | กรรมการ       |
| 6. ผู้ช่วยศาสตราจารย์ ธรพร บุศย์น้ำเพชร<br>(ผู้แทนสาขาวิชาเทคโนโลยีสิ่งแวดล้อม)                       | กรรมการ       |
| 7. ผู้ช่วยศาสตราจารย์ ดร.เสถียรพงษ์ ขาวहित<br>(ผู้แทนสาขาวิชาการจัดการทรัพยากรธรรมชาติและสิ่งแวดล้อม) | กรรมการ       |



แผนกลยุทธ์ คณะสิ่งแวดล้อมและทรัพยากรศาสตร์ มหาวิทยาลัยมหาสารคาม พ.ศ. 2568-2572

แผนการรับนิสิตระดับบัณฑิตศึกษา (นิสิตไทย) ปีการศึกษา 2568-2572

หลักสูตร	2568			2569			2570			2571			2571		
	ใน เวลา	นอก เวลา	รวม	ใน เวลา	นอก เวลา	รวม	ใน เวลา	นอก เวลา	รวม	ใน เวลา	นอก เวลา	รวม	ใน เวลา	นอก เวลา	รวม
<b>ระดับปริญญาโท</b>	<b>11</b>	<b>11</b>	<b>22</b>	<b>11</b>	<b>11</b>	<b>22</b>	<b>11</b>	<b>11</b>	<b>22</b>	<b>11</b>	<b>11</b>	<b>22</b>	<b>11</b>	<b>11</b>	<b>22</b>
วท.ม. การจัดการสิ่งแวดล้อมอย่างยั่งยืน	3	3	6	3	3	6	3	3	6	3	3	6	3	3	6
วท.ม. สิ่งแวดล้อมศึกษา	5	5	10	5	5	10	5	5	10	5	5	10	5	5	10
วท.ม. เทคโนโลยีสิ่งแวดล้อม	3	3	6	3	3	6	3	3	6	3	3	6	3	3	6
<b>ระดับปริญญาเอก</b>	<b>7</b>	<b>8</b>	<b>15</b>	<b>7</b>	<b>8</b>	<b>15</b>	<b>7</b>	<b>8</b>	<b>15</b>	<b>7</b>	<b>8</b>	<b>15</b>	<b>7</b>	<b>8</b>	<b>15</b>
ปร.ด. สิ่งแวดล้อมศึกษา	3	3	6	3	3	6	3	3	6	3	3	6	3	3	6
ปร.ด. นวัตกรรมทางเทคโนโลยีสิ่งแวดล้อมและการจัดการพลังงาน	2	2	4	2	2	4	2	2	4	2	2	4	2	2	4
ปร.ด. การจัดการสิ่งแวดล้อมอย่างยั่งยืน	2	3	5	2	3	5	2	3	5	2	3	5	2	3	5

แผนการรับนิสิตระดับบัณฑิตศึกษา (นิสิตต่างชาติ) ปีการศึกษา 2568-2572

หลักสูตร	2568			2569			2570			2571			2572		
	ใน เวลา	นอก เวลา	รวม	ใน เวลา	นอก เวลา	รวม	ใน เวลา	นอก เวลา	รวม	ใน เวลา	นอก เวลา	รวม	ใน เวลา	นอก เวลา	รวม
<b>ระดับปริญญาโท</b>	<b>15</b>	<b>30</b>	<b>45</b>	<b>15</b>	<b>30</b>	<b>45</b>	<b>15</b>	<b>30</b>	<b>45</b>	<b>15</b>	<b>30</b>	<b>45</b>	<b>15</b>	<b>30</b>	<b>45</b>
วท.ม. การจัดการสิ่งแวดล้อมอย่างยั่งยืน	5	10	15	5	10	15	5	10	15	5	10	15	5	10	15
วท.ม. สิ่งแวดล้อมศึกษา	5	10	15	5	10	15	5	10	15	5	10	15	5	10	15
วท.ม. เทคโนโลยีสิ่งแวดล้อม	5	10	15	5	10	15	5	10	15	5	10	15	5	10	15
<b>ระดับปริญญาเอก</b>	<b>12</b>	<b>3</b>	<b>15</b>	<b>12</b>	<b>3</b>	<b>15</b>	<b>12</b>	<b>3</b>	<b>15</b>	<b>12</b>	<b>3</b>	<b>15</b>	<b>12</b>	<b>3</b>	<b>15</b>
ปร.ด. สิ่งแวดล้อมศึกษา	5	-	5	5	-	5	5	-	5	5	-	5	5	-	5
ปร.ด. นวัตกรรมทางเทคโนโลยีสิ่งแวดล้อมและการจัดการพลังงาน	5	-	5	5	-	5	5	-	5	5	-	5	5	-	5
ปร.ด. การจัดการสิ่งแวดล้อมอย่างยั่งยืน	2	3	5	2	3	5	2	3	5	2	3	5	2	3	5

**ผลการดำเนินงานคณะสิ่งแวดล้อมและทรัพยากรศาสตร์**

**ผลการปฏิบัติราชการตามคำรับรองการปฏิบัติราชการภายในระดับคณะ**

ผลการประเมิน	คะแนนเต็ม	ปีงบประมาณ	ปีงบประมาณ	ปีงบประมาณ	ปีงบประมาณ
	5.00	2564	2565	2566	2567
	คะแนนที่ได้	4.6819	3.9618	4.0455	3.4112

**ผลการปฏิบัติราชการตามคำรับรองการปฏิบัติราชการภายในระดับสำนักงานเลขานุการคณะ**

ผลการประเมิน	คะแนนเต็ม	ปีงบประมาณ	ปีงบประมาณ	ปีงบประมาณ	ปีงบประมาณ
	5.00	2564	2565	2566	2567
	คะแนนที่ได้	3.6058	3.9436	4.0454	3.6113

**ผลการประเมิน EdPEX**

ผลการประเมิน	คะแนนเต็ม	ปีการศึกษา	ปีการศึกษา	ปีการศึกษา	ปีการศึกษา
	200	2564	2565	2566	2567
	คะแนนที่ได้	136	148	164	ยังไม่ประเมิน

**นโยบายการพัฒนาคณะสิ่งแวดล้อมและทรัพยากรศาสตร์**

คณบดีคณะสิ่งแวดล้อมและทรัพยากรศาสตร์ ได้ประกาศนโยบายการพัฒนาคณะสิ่งแวดล้อมและทรัพยากรศาสตร์ สู่การปฏิบัติ ประจำปีงบประมาณ พ.ศ. 2566-2569 รายละเอียดดังนี้



## นโยบายตามภารกิจหลัก

### 1. ด้านการศึกษา

- 1) เสริมสร้างทักษะการเรียนรู้ในศตวรรษที่ 21 (21<sup>st</sup> Century Skills) มีการบรรจุวิชาพื้นฐานในลักษณะสหวิทยาการเป็นรายวิชาร่วมของทุกสาขา (core subjects)
- 2) เน้นกระบวนการเรียนรู้ที่หลากหลายทั้งในรูปแบบการจัดการเรียนการสอนในห้องเรียน การฝึกปฏิบัติการและการจัดการเรียนการสอนนอกห้องเรียน
- 3) ส่งเสริมการพัฒนาหลักสูตร หลักสูตรฝึกอบรมระยะสั้นที่ทันต่อการเปลี่ยนแปลงและตอบสนองความต้องการของสังคม
- 4) ส่งเสริมการพัฒนาหลักสูตรร่วมกันคณะหรือมหาวิทยาลัยอื่น หลักสูตรเทียบโอน หลักสูตรต่อเนื่อง ประกาศนียบัตร วุฒิบัตร ทางด้านวิทยาการสิ่งแวดล้อม

### 2. ด้านการวิจัย การบริการวิชาการ และการตีพิมพ์ผลงานทางวิชาการ

- 1) ส่งเสริมการเรียนการสอน การฝึกอบรมควบคู่กับการวิจัยด้านวิทยาการสิ่งแวดล้อม
- 2) มีหน่วยวิจัยและบริการวิชาการ ศูนย์วิจัยและฝึกอบรมที่เป็นระบบ ได้มาตรฐานและบริหารงานคล่องตัว
- 3) สนับสนุนการสร้างเครือข่ายการเรียนการสอน การวิจัย การบริการวิชาการกับหน่วยงานภายนอก เพื่อสร้างความเข้มแข็งทางวิชาการ
- 4) ส่งเสริมและมีกลไกสนับสนุนการสร้างหน่วยวิจัยทางด้านวิทยาการสิ่งแวดล้อม และมีกลไกการสนับสนุนการตีพิมพ์เผยแพร่ผลงานทางวิชาการที่มีประสิทธิภาพ

### 3. ด้านกายภาพ พัฒนานิสิตและทำนุบำรุงศิลปวัฒนธรรม

- 1) พัฒนาให้เป็นคณะสีเขียว (Green Faculty) มีบรรยากาศน่าอยู่ ห้องเรียน ห้องปฏิบัติการ ห้องประชุมที่ทันสมัยเหมาะกับการเรียนรู้ในศตวรรษที่ 21
- 2) ส่งเสริมการพัฒนานิสิตในทุกมิติ เน้นการทำงานร่วมกันเพื่อพัฒนาคณะ พัฒนาตนเอง และเป็นการเตรียมความพร้อมสู่การทำงานในวิชาชีพได้อย่างมีประสิทธิภาพ

## นโยบายด้านการบริหารงาน

- 1) มีแผนและกลไกการพัฒนาบุคลากรทั้งคณะให้มีความเป็นสากล และมีธรรมาภิบาล สามารถปรับตัวให้ทันต่อการเปลี่ยนแปลงของชาวลโลก เพื่อนำความรู้ความสามารถมาใช้ในการพัฒนาคณะร่วมกัน
- 2) สร้างกลไกการกำกับดูแล การประเมินบุคลากรของคณะโดยการอ้างอิงผลงานโดยรวม
- 3) มีสำนักงานอิเล็กทรอนิกส์ (smart office) ที่เน้นการให้บริการด้วยรอยยิ้ม ทันสมัย ถูกต้องรวดเร็ว และมีประสิทธิภาพ

4) ปรับปรุงโครงสร้างการบริหารงบประมาณต้นทุนรายรับรายจ่ายของคณะ ให้มีประสิทธิภาพเพื่อสอดคล้องกับแผนกลยุทธ์ของคณะฯ เพื่อให้คณะมีความเจริญก้าวหน้า มีการพัฒนาอย่างต่อเนื่องในทุกด้าน

#### เป้าหมายการพัฒนาหน่วยงาน

ปีที่ 1 ปรับปรุงโครงสร้างการบริหารและงบประมาณต้นทุนรายรับ-จ่าย หน่วยงานวิจัยและบริการวิชาการเพื่อจัดหารายได้ ศูนย์วิจัยและฝึกอบรมทางสิ่งแวดล้อมเพื่อหารายได้ โครงการหนึ่งหลักสูตร หนึ่งโครงการวิจัย สร้างความร่วมมือ เครือข่ายทางวิชาการและแหล่งทุนภายนอก พัฒนาหลักสูตรฝึกอบรมระยะสั้นและระยะยาว พัฒนาสิ่งแวดล้อม Green Faculty เพื่อส่งเสริมการเรียนรู้

ปีที่ 2 ปรับปรุงหลักสูตรที่พร้อม ให้เป็นแบบ (3+1) / 1+1 ปรับปรุงหลักสูตรให้เป็นหลักสูตรเทียบโอนได้ ประสานความร่วมมือหาหน่วยงาน/สถาบันงาน ร่วมผลิตในการสร้างหลักสูตร ทำห้องเรียนรวมเพิ่มอีก 1 ห้อง เพื่อใช้บรรยาย

ปีที่ 3 สร้างความโดดเด่นให้แก่แต่ละหลักสูตร เพิ่มผลงานตีพิมพ์และตำแหน่งวิชาการ การจัดประชุมวิชาการในระดับคุณภาพ สร้างโรงประลอง 1 หลัง เพื่อใช้ฝึกปฏิบัติการ เสนอขออาคารปฏิบัติการ 1 หลัง

ปีที่ 4 สื่อสาร ประชาสัมพันธ์ สร้างชุมพลังศิษย์เก่า ให้เข้มแข็ง บอกเล่าคุณภาพสู่สังคม สานสัมพันธ์เครือข่ายอย่างต่อเนื่อง

#### การวิเคราะห์ (SWOT Analysis) คณะสิ่งแวดล้อมและทรัพยากรศาสตร์

จุดแข็ง	จุดอ่อน
<ol style="list-style-type: none"> <li>1. เป็นหน่วยงานระดับคณะด้านสิ่งแวดล้อมหนึ่งเดียวในภาคตะวันออกเฉียงเหนือ</li> <li>2. บุคลากรสานวิชาการส่วนใหญ่มีคุณวุฒิระดับปริญญาเอก</li> <li>3. ศักยภาพของบุคลากรสายวิชาการในแต่ละหลักสูตรที่เปิดสอนเป็นไปตามเกณฑ์</li> <li>4. บุคลากรสอนใหญ่อยู่ในวัยทำงานจึงมีความกระตือรือร้นในการทำงาน</li> <li>5. มีหลักสูตรแนวตั้ง ในระดับปริญญาตรี ปริญญาโท ปริญญาเอก ทั้ง 3 สาขาวิชา</li> <li>6. มีศิษย์เก่าจำนวนมาก ที่พร้อมจะพัฒนาคณะ</li> <li>7. มีเครือข่ายระดับท้องถิ่น/ประเทศ ที่ทำวิจัยและบริการวิชาการร่วมกัน</li> <li>8. ศูนย์วิจัย/หน่วยปฏิบัติวิจัย/บริการวิชาการ ตามความเชี่ยวชาญของนักวิจัย</li> </ol>	<ol style="list-style-type: none"> <li>1. ภาระค่าใช้จ่ายสูง / งบประมาณมีจำกัด</li> <li>2. จำนวนนิสิตน้อยไม่เป็นไปตามแผน</li> <li>3. ยังใช้ข้อมูล Bigdata เพื่อการวิเคราะห์ สำหรับประกอบการวางแผนและพัฒนาเชิงระบบน้อย</li> <li>4. ยังขาดการบูรณาการด้านวิจัยและบริการวิชาการของศูนย์วิจัย/หน่วยปฏิบัติวิจัย/บริการวิชาการ</li> <li>5. ผลงานทางวิชาการของอาจารย์ที่ได้รับการตีพิมพ์ในวารสารระดับนานาชาติมีค่อนข้างจำกัด</li> </ol>

จุดแข็ง (ต่อ)	จุดอ่อน (ต่อ)
<p>9. มีเครื่องมือและอุปกรณ์ด้านตรวจวัดและวิเคราะห์คุณภาพสิ่งแวดล้อมที่ทันสมัยและพร้อมให้บริการ</p> <p>10. มีห้องปฏิบัติการที่รับการรับรองมาตรฐาน ISO/IEC17025:2017 ที่พร้อมให้บริการการตรวจวิเคราะห์คุณภาพน้ำ</p>	<p>6. บุคลากรสายสนับสนุนบางส่วนยังเป็นลูกจ้างชั่วคราวขาดความมั่นคงในหน้าที่การงาน มีความเสี่ยงในการลาออกสูง</p>
โอกาส	ผลกระทบ
<p>1. การเปิดอาเซียนตลาดกว้างขึ้น</p> <p>2. อาจารย์จบการศึกษาหลากหลาย เปิดหลักสูตรฝึกอบรม / หลักสูตรร่วม</p> <p>3. ความสนใจของเครือข่าย ในการพัฒนาตนเองทางวิชาชีพ</p> <p>4. ICT นำสู่หลักสูตรออนไลน์ และหลักสูตรต่อเนื่อง</p> <p>5. ประเด็นวิจัยและบริการวิชาการอยู่ในวาระแห่งชาติ เช่น ชยะ ฝุ่น และการเปลี่ยนแปลงสภาพภูมิอากาศ โดยแหล่งทุนทั้งในประเทศและต่างประเทศ ให้ความสนใจ</p> <p>6. เป็นฐานการพัฒนาด้านองค์ความรู้ การใช้ทรัพยากรธรรมชาติ เทคโนโลยี และนวัตกรรม เพื่อการขับเคลื่อนเศรษฐกิจโมเดลใหม่ (BCGE conomy Model) และยุทธศาสตร์ของจังหวัดมหาสารคามสู่เมืองสมุนไพร</p> <p>8. ยกระดับความรู้และทักษะการทำงาน ทั้งการสร้างทักษะใหม่ (Reskill) และการพัฒนาเพื่อยกระดับทักษะเดิมให้ดีขึ้น (Upskill) ของผู้ปฏิบัติงานทั้ง ภาครัฐ รัฐวิสาหกิจ และเอกชน</p>	<p>1. การแข่งขันกับสถาบันอื่น</p> <p>2. อัตราการเกิดน้อยลง</p> <p>3. คุณภาพนิสิตแรกเข้า</p> <p>4. คุณวุฒิอาจารย์</p> <p>5. จำนวนตำแหน่งทางวิชาการของอาจารย์</p> <p>6. จำนวนนิสิตที่ลดลง</p> <p>7. จำนวนหลักสูตรที่เปิดสอนในปัจจุบันมีการจัด การสอนที่ใกล้เคียงกันมีจำนวนมาก รวมถึงมีตลาดงานเดียวกัน</p> <p>8. มีรูปแบบการแสวงหาความรู้และทักษะหลายช่องทางและเข้าถึงได้ง่าย ทำให้ความสนใจเรียนในสถาบันการศึกษาลดลง</p>

### ส่วนที่ 3

## แผนกลยุทธ์คณะสิ่งแวดล้อมและทรัพยากรศาสตร์ มหาวิทยาลัยมหาสารคาม พ.ศ. 2568 - 2572

### วัตถุประสงค์เชิงกลยุทธ์ คณะสิ่งแวดล้อมและทรัพยากรศาสตร์

คณะสิ่งแวดล้อมและทรัพยากรศาสตร์ ได้กำหนดวัตถุประสงค์เชิงกลยุทธ์ไว้ทั้งสิ้น 6 กลยุทธ์ ประกอบด้วย 1) จัดการศึกษาสอดคล้องกับความต้องการของสากล 2) ผลิตรายงานวิจัยและนวัตกรรมเพื่อความเป็นเลิศในระดับนานาชาติ 3. ให้บริการวิชาการเพื่อยกระดับชุมชนและสังคมนำไปสู่การพัฒนาอย่างยั่งยืน 4) ทำนุบำรุงศิลปวัฒนธรรมอีสานให้มีความโดดเด่นระดับนานาชาติ 5) ปฏิรูปการบริหารจัดการ (Management Reform) 6) บริหารองค์กรเพื่อความเป็นมหาวิทยาลัยอัจฉริยะ (Smart University) โดยในแต่ละวัตถุประสงค์มีการกำหนดเป้าหมายไว้ดังนี้

### วัตถุประสงค์เชิงกลยุทธ์ เป้าประสงค์ และเป้าหมายของแผนกลยุทธ์คณะสิ่งแวดล้อมและทรัพยากรศาสตร์

วัตถุประสงค์เชิงกลยุทธ์	เป้าประสงค์	เป้าหมายของแผน
1. จัดการศึกษาสอดคล้องกับความต้องการของสากล	1.1 พัฒนาหลักสูตรให้ตอบสนองความต้องการของสากลและตอบรับการเปลี่ยนแปลง 1.2 ยกระดับรูปแบบการจัดการเรียนการสอนเพื่อสร้างทักษะและประสบการณ์ให้พร้อมทำงาน 1.3 ส่งเสริมการจัดการศึกษาเพื่อการเรียนรู้ตลอดชีวิต	1. บัณฑิตที่สอดคล้องกับความต้องการพัฒนากำลังคนในอนาคต 2. ค่าเฉลี่ยคะแนนความพึงพอใจผู้ใช้บัณฑิตต่อการทำงานของบัณฑิตเพิ่มขึ้น 3. ร้อยละของบัณฑิตใ้ทำงานทำเพิ่มขึ้น 4. คะแนนความพึงพอใจผู้ใช้บัณฑิต ต่อการทำงานของบัณฑิตเพิ่มขึ้น 5. ร้อยละของบัณฑิตที่มีเงินเดือนสูงกว่าเกณฑ์ ขั้นต่ำเพิ่มขึ้น 6. จำนวนผลงานระดับบัณฑิตศึกษาที่สามารถตีพิมพ์ในระดับนานาชาติ Scopus Q1, Q2 เพิ่มขึ้น 7. จำนวนนิสิต Inbound จำนวน 5 คน

วัตถุประสงค์เชิงกลยุทธ์	เป้าประสงค์	เป้าหมายของแผน
		<p>8. จำนวนนิสิต Outbound/ Exchange จำนวน 5 คน</p> <p>9. จำนวนหลักสูตรที่มีการฝึกปฏิบัติภายในมหาวิทยาลัยเพื่อสร้างทักษะและประสบการณ์วิชาชีพ จำนวน 3 หลักสูตร</p> <p>10. จำนวนห้องปฏิบัติการที่ได้รับรองมาตรฐาน จำนวน 1 ห้อง</p> <p>11. ร้อยละของนวัตกรรมการจัดการเรียนการสอน ไม่น้อยกว่า ร้อยละ 10</p> <p>12. ร้อยละนิสิตระดับปริญญาโทที่สำเร็จการศึกษาตามระยะเวลาที่กำหนด (2 ปี) ไม่น้อยกว่าร้อยละ 60</p> <p>13. ร้อยละนิสิตระดับปริญญาเอกที่สำเร็จการศึกษาตามระยะเวลาที่กำหนด (4 ปี) ไม่น้อยกว่าร้อยละ 60</p> <p>14. ร้อยละของนิสิตระดับปริญญาตรีที่สอบผ่าน การวัดระดับความสามารถภาษาอังกฤษ ตามมาตรฐาน CEFR ระดับ B2 ไม่น้อยกว่าร้อยละ 45</p> <p>15. ร้อยละของนิสิตระดับบัณฑิตศึกษาที่สอบผ่าน การวัดระดับความสามารถภาษาอังกฤษ ตามมาตรฐาน CEFR ระดับ C1 ไม่น้อยกว่าร้อยละ 45</p> <p>16. ร้อยละของนิสิตที่สอบผ่านตามเกณฑ์ทักษะความสามารถทางเทคโนโลยีสารสนเทศ/ดิจิทัล ระดับ IC3 หรือเทียบเท่าในมาตรฐานสากล ไม่น้อยกว่าร้อยละ 60</p> <p>17. ร้อยละนิสิตที่มีการคัดกรองด้านสุขภาพจิต ไม่น้อยกว่าร้อยละ 60</p> <p>18. ร้อยละของนิสิตที่เข้าร่วมกิจกรรมพัฒนาทักษะการใช้ชีวิต ไม่น้อยกว่าร้อยละ 60</p>

วัตถุประสงค์เชิงกลยุทธ์	เป้าประสงค์	เป้าหมายของแผน
		19. จำนวนหลักสูตร/รายวิชา/ชุดวิชา/ หลักสูตรฝึกอบรมที่จัดการเรียนการสอน ในระบบคลังหน่วยกิต จำนวน 1 หลักสูตร 20. จำนวนผู้เรียนที่ลงทะเบียนเรียนในระบบ คลังหน่วยกิต (เพิ่ม20%จากข้อมูลปัจจุบัน) 21. จำนวนสื่อส่งเสริมการเรียนการสอนที่สามารถเรียนรู้ด้วยตัวเองในระบบคลังหน่วยกิต จำนวน 1 สื่อ 22. จำนวนหลักสูตรอบรมระยะสั้นหรือบริการวิชาการ จำนวน 2 หลักสูตร
2. ผลิตงานวิจัยและนวัตกรรมเพื่อความเป็นเลิศในระดับนานาชาติ	2.1 ผลิตผลงานวิจัยและนวัตกรรมเพื่อความเป็นเลิศในระดับนานาชาติ 2.2 พัฒนาผลงานวิจัยและนวัตกรรมเพื่อสร้างรายได้ และต่อยอดเชิงพาณิชย์ 2.3 สร้างเครือข่ายความร่วมมือด้านการวิจัยทั้งในระดับชาติและนานาชาติ เพื่อยกระดับงานวิจัยสู่สากล	1. ผลงานวิจัยที่ได้รับการตีพิมพ์ในฐานข้อมูลระดับนานาชาติ (Scopus หรือ ISI) จำนวน 10 เรื่องต่อปี 2. จำนวนการอ้างอิงผลงานวิจัย (Citation) ที่ปรากฏในฐานข้อมูล Scopus จำนวน 200 Citation 3. งบประมาณด้านการวิจัยต่อบุคลากร 10,000บาท/คน/ปี 4. จำนวนเงินวิจัยที่ได้รับการสนับสนุน จากแหล่งทุนภายนอก จำนวน 2 ล้านบาทต่อปี 5. จำนวนงานวิจัยที่ได้รับการจดสิทธิบัตรและ อนุสิทธิบัตรหรือได้รับการต่อยอดเชิงพาณิชย์ จำนวน 1 ชิ้นงาน 6. จำนวนทุนวิจัยหรือนวัตกรรมที่มีการจัดสรร แบบมุ่งเป้าในเชิงพาณิชย์ จำนวน 1 ทุน 7. จำนวนผลงานวิจัยปรากฏในฐานข้อมูลวารสาร ระดับนานาชาติ (Q1,Q2) ซึ่งเกิดจากเครือข่ายความร่วมมือทั้งในและต่างประเทศ จำนวน 1 ชิ้นงาน

วัตถุประสงค์เชิงกลยุทธ์	เป้าประสงค์	เป้าหมายของแผน
3. ให้บริการวิชาการเพื่อยกระดับชุมชนและสังคมนำไปสู่การพัฒนาอย่างยั่งยืน	3.1 ให้บริการวิชาการเพื่อยกระดับเศรษฐกิจฐานรากหรือเศรษฐกิจ BCG 3.2 ให้บริการวิชาการเพื่อยกระดับศักยภาพการแข่งขันทางเศรษฐกิจฐานราก เศรษฐกิจBCG หรือเศรษฐกิจสร้างสรรค์ 3.3 สร้างรายได้จากการบริการสังคม	1. จำนวนชุมชนที่ได้รับการยกระดับศักยภาพ ในการพัฒนาเศรษฐกิจฐานรากหรือเศรษฐกิจ BCG จำนวน 2 หน่วยงานต่อปี 2. จำนวนชุมชนที่เข้าร่วมโครงการและยกระดับคุณภาพชีวิต (รายได้เพิ่มขึ้น ลดต้นทุน ผลผลิตเพิ่ม) จำนวน 2 หน่วยงานต่อปี 3. จำนวนผู้ประกอบการของภาคธุรกิจและภาคอุตสาหกรรมที่เกิดขึ้นต่อปีจากการให้บริการวิชาการ 4. จำนวนงานวิจัย นวัตกรรมหรือเทคโนโลยี ที่ถูกนำไปถ่ายทอดแก่ภาคธุรกิจหรือภาคอุตสาหกรรม 5. รายได้จากการจัดฝึกอบรมหลักสูตรระยะสั้น 6. รายได้จากการให้บริการตรวจวัดและรับรองมาตรฐาน
4. ทำนุบำรุงศิลปวัฒนธรรมอีสานให้มีความโดดเด่นระดับนานาชาติ	4.1 สร้างสรรค์ผลงานด้านการทำนุบำรุงศิลปะและวัฒนธรรมอีสานเพื่อยกระดับสังคมสู่สากล 4.2 ยกระดับคุณภาพและมาตรฐานศิลปวัฒนธรรมอีสานที่โดดเด่น	1. ผลงานศิลปวัฒนธรรมของมหาวิทยาลัยได้รับการยอมรับในระดับนานาชาติ 2. จำนวนกิจกรรม/โครงการในการยกระดับคุณภาพและมาตรฐานศิลปะและวัฒนธรรม
5. ปฏิรูปการบริหารจัดการ (Management Reform)	5.1 พัฒนาระบบบริหารงานบุคคลให้มีประสิทธิภาพ 5.2 บริหารต้นทุนเชิงกลยุทธ์และบริหารรายได้เชิงพาณิชย์ให้มีประสิทธิภาพและยั่งยืน 5.3 การบริหารองค์กรเพื่อความเป็นเลิศและมีธรรมาภิบาล	1. ร้อยละของบุคลากรสายวิชาการที่มีระดับสมรรถนะที่พึงประสงค์ผ่านตามเกณฑ์ 2. ร้อยละของบุคลากรสายสนับสนุนที่มีระดับสมรรถนะที่พึงประสงค์ผ่านตามเกณฑ์ 3. ร้อยละของอาจารย์ที่ดำรงตำแหน่ง ทางวิชาการ ร้อยละ 60 4. ร้อยละของอาจารย์ที่มีคุณวุฒิปริญญาเอก ร้อยละ 60 5. ร้อยละของบุคลากรที่มีความผูกพันต่อองค์กรในระดับสูงขึ้นไป 6. ร้อยละของโครงการที่มีการวิเคราะห์ ความคุ้มค่าทางการเงินต่อโครงการทั้งหมด ที่ยื่นของบประมาณ

วัตถุประสงค์เชิงกลยุทธ์	เป้าประสงค์	เป้าหมายของแผน
		7. ผลประเมินแบบวัด IIT 8. ผลประเมินแบบวัด OIT 9. คะแนน EdPEX ระดับคณะเพิ่มขึ้น
6 บริหารองค์กรเพื่อความเป็นมหาวิทยาลัยอัจฉริยะ (Smart University)	6.1 การปรับเปลี่ยนมหาวิทยาลัยสู่องค์กรดิจิทัล	1. จำนวนเหตุการณ์ที่เกิดจากภัยทางไซเบอร์ ที่ส่งผลกระทบต่อความมั่นคงปลอดภัยของข้อมูล (การรักษาความลับ, การรักษาความถูกต้องครบถ้วน, สภาพความพร้อมใช้งาน)



วัตถุประสงค์ ตัวชี้วัด และค่าเป้าหมายของแผนกลยุทธ์ คณะสิ่งแวดล้อมและทรัพยากรศาสตร์

วัตถุประสงค์เชิงยุทธศาสตร์ที่ 1 จัดการศึกษาสอดคล้องกับความต้องการของสากล

วัตถุประสงค์เชิงกลยุทธ์ และผู้รับผิดชอบ	ตัวชี้วัด แผนปฏิบัติ ราชการ	ตัววัดแผนปฏิบัติการ	ข้อมูล พื้นฐาน	เป้าหมาย/ค่าคาดหมาย				
				ปี 2567	ปี 2568	ปี 2569	ปี 2570	ปี 2571
<b>เป้าประสงค์ 1.1 พัฒนาหลักสูตรให้ตอบสนองความต้องการของสากลและตอบรับการเปลี่ยนแปลง</b>								
ผู้รับผิดชอบ : รองคณบดีฝ่ายวิชาการฯ งานวิชาการ งานบัณฑิต		1.1.1) ร้อยละบัณฑิตที่สอดคล้องกับความต้องการพัฒนากำลังคนในอนาคต	-	ร้อยละ 2	ร้อยละ 2	ร้อยละ 2	ร้อยละ 2	ร้อยละ 2
		1.1.2) จำนวนบัณฑิตที่ดำเนินงานทำในองค์กรชั้นนำภายในประเทศหรือต่างประเทศ	-	2	2	3	3	3
		1.1.3) ค่าเฉลี่ยคะแนนความพึงพอใจผู้ใช้บัณฑิต ต่อการทำงานของบัณฑิต	-	3.00	3.00	3.25	3.50	3.75
		1) จำนวนหลักสูตรที่ผลิตบัณฑิตที่สอดคล้องกับความต้องการกำลังคนในอนาคต	-	2	2	2	2	2
		2) จำนวนหลักสูตรนานาชาติระดับบัณฑิตศึกษา (เป็นหลักสูตรใหม่)	-	-	-	-	1	1
		3) ร้อยละของนิสิตต่างชาติ	-	ร้อยละ 1	ร้อยละ 1	ร้อยละ 1	ร้อยละ 1	ร้อยละ 1
		4) ร้อยละหลักสูตรที่ได้คุณภาพระดับ 4 ขึ้นไป ตามเกณฑ์ AUN-QA จาก การประเมินภายในประเทศ	-	ร้อยละ 2	ร้อยละ 2	ร้อยละ 3	ร้อยละ 3	ร้อยละ 3
5) จำนวนหลักสูตรที่มีความร่วมมือในการผลิตบัณฑิตร่วมกับ ผู้ประกอบการในและ/ หรือต่างประเทศ	10	1	2	3	4	5		
<b>เป้าประสงค์ 1.2 ยกระดับรูปแบบการจัดการเรียนการสอนเพื่อสร้างทักษะและประสบการณ์ให้พร้อมทำงาน</b>								
ผู้รับผิดชอบ : รองคณบดีฝ่ายวิชาการฯ ผู้ช่วยคณบดีฝ่ายพัฒนา นิสิตฯ งานวิชาการ		1.2.1) ร้อยละของบัณฑิตที่มีงานทำ	-	ร้อยละ 60	ร้อยละ 62	ร้อยละ 64	ร้อยละ 66	ร้อยละ 68
		1.2.2) ร้อยละของบัณฑิตที่มีเงินเดือนสูงกว่าเกณฑ์ ขั้นต่ำ (ตามเกณฑ์ ป.ตรี/โท/เอก)	62.71	ร้อยละ 60	ร้อยละ 62	ร้อยละ 64	ร้อยละ 66	ร้อยละ 68
		1.2.3) จำนวนผลงานระดับบัณฑิตศึกษาที่สามารถตีพิมพ์ในระดับนานาชาติ Scopus Q1, Q2	-	5	5	5	5	5
		1.2.4) จำนวนผลงานระดับบัณฑิตศึกษาที่สามารถนำไปต่อยอดเชิงพาณิชย์/นำไปใช้ ประโยชน์ภายในระยะเวลา 5 ปี ภายหลังจากสำเร็จการศึกษา	-	5	5	5	5	5

แผนกลยุทธ์ คณะสิ่งแวดล้อมและทรัพยากรศาสตร์ มหาวิทยาลัยมหาสารคาม พ.ศ. 2568-2572

วัตถุประสงค์เชิงกลยุทธ์ และผู้รับผิดชอบ	ตัวชี้วัด แผนปฏิบัติ ราชการ	ตัววัดแผนปฏิบัติการ	ข้อมูล พื้นฐาน	เป้าหมาย/ค่าคาดเกณฑ์				
			ปี 2567	ปี 2568	ปี 2569	ปี 2570	ปี 2571	ปี 2572
งานบัณฑิต งานพัฒนานิสิต		1) ร้อยละของนิสิตที่เข้าร่วมฝึกทักษะและประสบการณ์ในสถานประกอบการที่มีความร่วมมือ	-	ร้อยละ 20	ร้อยละ 25	ร้อยละ 30	ร้อยละ 35	ร้อยละ 40
		2) จำนวนนิสิต Inbound	-	5	5	5	5	5
		3) จำนวนนิสิต Outbound/ Exchange	-	5	5	5	5	5
		4) จำนวนหลักสูตรที่มีการฝึกปฏิบัติภายในมหาวิทยาลัยเพื่อสร้างทักษะและประสบการณ์วิชาชีพ	-	3	3	3	3	3
		5) จำนวนห้องปฏิบัติการที่ได้รับรองมาตรฐาน	-	1	1	1	1	1
		6) ร้อยละของนวัตกรรมการจัดการเรียนการสอน	-	ร้อยละ 10	ร้อยละ 10	ร้อยละ 10	ร้อยละ 10	ร้อยละ 10
		7) ร้อยละนิสิตระดับบัณฑิตศึกษาที่สำเร็จการศึกษาตามระยะเวลาที่กำหนด	-	ร้อยละ 60	ร้อยละ 60	ร้อยละ 60	ร้อยละ 60	ร้อยละ 60
		7-1) ร้อยละนิสิตระดับปริญญาโทที่สำเร็จการศึกษาตามระยะเวลาที่กำหนด (2 ปี)	-	ร้อยละ 60	ร้อยละ 60	ร้อยละ 60	ร้อยละ 60	ร้อยละ 60
		7-2) ร้อยละนิสิตระดับปริญญาเอกที่สำเร็จการศึกษาตามระยะเวลาที่กำหนด (4 ปี)	-	ร้อยละ 60	ร้อยละ 60	ร้อยละ 60	ร้อยละ 60	ร้อยละ 60
		8) ร้อยละของนิสิตระดับปริญญาตรีที่สอบผ่าน การวัดระดับความสามารถภาษาอังกฤษ ตามมาตรฐาน CEFR ระดับ B2	-	ร้อยละ 45	ร้อยละ 45	ร้อยละ 45	ร้อยละ 45	ร้อยละ 45
		9) ร้อยละของนิสิตระดับบัณฑิตศึกษาที่สอบผ่าน การวัดระดับความสามารถภาษาอังกฤษ ตามมาตรฐาน CEFR ระดับ C1	-	ร้อยละ 45	ร้อยละ 45	ร้อยละ 45	ร้อยละ 45	ร้อยละ 45
		10) ร้อยละของนิสิตที่สอบผ่านตามเกณฑ์ทักษะความสามารถทางเทคโนโลยีสารสนเทศ/ดิจิทัล ระดับ IC3 หรือเทียบเท่าในมาตรฐานสากล	-	ร้อยละ 60	ร้อยละ 60	ร้อยละ 60	ร้อยละ 60	ร้อยละ 60
	11) ร้อยละนิสิตที่มีการคัดกรองด้านสุขภาพจิต	-	ร้อยละ 60	ร้อยละ 60	ร้อยละ 60	ร้อยละ 60	ร้อยละ 60	
	12) ร้อยละของนิสิตที่เข้าร่วมกิจกรรมพัฒนาทักษะการใช้ชีวิต	-	ร้อยละ 60	ร้อยละ 60	ร้อยละ 60	ร้อยละ 60	ร้อยละ 60	

แผนกลยุทธ์ คณะสิ่งแวดล้อมและทรัพยากรศาสตร์ มหาวิทยาลัยมหาสารคาม พ.ศ. 2568-2572

วัตถุประสงค์เชิงกลยุทธ์ และผู้รับผิดชอบ	ตัวชี้วัด แผนปฏิบัติ ราชการ	ตัววัดแผนปฏิบัติการ	ข้อมูล พื้นฐาน	เป้าหมาย/ค่าคาดเกณฑ์				
				ปี 2567	ปี 2568	ปี 2569	ปี 2570	ปี 2571
<b>เป้าประสงค์ 1.3 ส่งเสริมการจัดการศึกษาเพื่อการเรียนรู้ตลอดชีวิต</b>								
ผู้รับผิดชอบ : รองคณบดีฝ่ายวิชาการฯ งานวิชาการ งานบัณฑิต	1.3.1 ความพึงพอใจของผู้เรียนในระบบคลังหน่วยกิต		-	ร้อยละ 60	ร้อยละ 60	ร้อยละ 60	ร้อยละ 60	ร้อยละ 60
		1.3.2 ร้อยละของจำนวนผู้เรียนที่เรียนสำเร็จและได้รับการประเมินผล	-	ร้อยละ 60	ร้อยละ 60	ร้อยละ 60	ร้อยละ 60	ร้อยละ 60
		1) จำนวนหลักสูตร/รายวิชา/ชุดวิชา/ หลักสูตรฝึกอบรมที่จัดการเรียนการสอน ในระบบคลังหน่วยกิต	6	1	1	1	1	1
		2) จำนวนผู้เรียนที่ลงทะเบียนเรียนในระบบ คลังหน่วยกิต (เพิ่ม 20%จากข้อมูลปัจจุบัน)	25	30	35	40	45	50
		3) จำนวนสื่อส่งเสริมการเรียนการสอนที่สามารถเรียนรู้ด้วยตัวเองในระบบคลังหน่วยกิต	-	1	1	1	1	1
	4) จำนวนหลักสูตรอบรมระยะสั้นหรือบริการวิชาการ	-	1	2	2	2	2	

**วัตถุประสงค์เชิงกลยุทธ์ที่ 2 ผลงานวิจัยและนวัตกรรมเพื่อความเป็นเลิศในระดับนานาชาติ**

วัตถุประสงค์เชิงกลยุทธ์ และผู้รับผิดชอบ	ตัวชี้วัด แผนปฏิบัติ ราชการ	ตัววัดแผนปฏิบัติการ	ข้อมูล พื้นฐาน	เป้าหมาย/ค่าคาดเกณฑ์				
				ปี 2567	ปี 2568	ปี 2569	ปี 2570	ปี 2571
<b>เป้าประสงค์ 2.1 ผลิตรายงานวิจัยและนวัตกรรมเพื่อความเป็นเลิศในระดับนานาชาติ</b>								
ผู้รับผิดชอบ : รองคณบดีฝ่ายวิชาการฯ รองคณบดีฝ่ายวิจัย งานบัณฑิต งานวิจัย	2.1.1 จำนวนผลงานวิจัยเผยแพร่ในวารสาร ระดับนานาชาติที่มีคุณภาพชั้นนำของโลก		-	10	10	10	10	10
		2.1.2 ผลงานตีพิมพ์ในวารสารระดับโลก เช่น Nature, Science หรือ เทียบเท่า	-	2	4	6	8	10
	2.1.3 จำนวนผลงานวิจัยที่ปรากฏในฐานข้อมูล ISI Q1 หรือ Scopus Q1	6	8	10	14	16	18	
	2.1.4 จำนวนผลงานวิจัยที่ปรากฏในฐานข้อมูล Scopus Tier 1	-	1	1	1	1	1	
	2.1.5 ค่าเฉลี่ยจำนวนครั้งที่ได้รับการอ้างอิง (H-index)	2.07	2	2	2	2	2	

แผนกลยุทธ์ คณะสิ่งแวดล้อมและทรัพยากรศาสตร์ มหาวิทยาลัยมหาสารคาม พ.ศ. 2568-2572

วัตถุประสงค์เชิงกลยุทธ์ และผู้รับผิดชอบ	ตัวชี้วัด แผนปฏิบัติ ราชการ	ตัววัดแผนปฏิบัติการ	ข้อมูล พื้นฐาน	เป้าหมาย/ค่าคาดหวัง				
			ปี 2567	ปี 2568	ปี 2569	ปี 2570	ปี 2571	ปี 2572
		1) ร้อยละของนักวิจัยที่มีผลงานตีพิมพ์ ในฐานข้อมูล ISI/Scopus เพิ่มขึ้น ต่อจำนวนนักวิจัยทั้งหมด	ร้อยละ 11	ร้อยละ 12	ร้อยละ 13	ร้อยละ 14	ร้อยละ 15	ร้อยละ 16
		2) จำนวนการอ้างอิงผลงานวิจัย (Citation) ที่ปรากฏในฐานข้อมูล Scopus	2	200	200	200	200	200
		3) งบประมาณด้านการวิจัยต่อบุคลากร	-	10,000	10,000	10,000	10,000	10,000
		4) จำนวนเงินวิจัยที่ได้รับการสนับสนุน จากแหล่งทุนภายนอก	1.41	2	2	2	2	2
		5) จำนวนรางวัลเชิดชูเกียรติด้านการวิจัย ระดับนานาชาติ	5	1	1	1	1	1
		6) จำนวนห้องปฏิบัติการที่มีมาตรฐาน	-	1	1	1	1	1
<b>เป้าประสงค์ 2.2 พัฒนาผลงานวิจัยและนวัตกรรมเพื่อสร้างรายได้ และต่อยอดเชิงพาณิชย์</b>								
ผู้รับผิดชอบ : รองคณบดีฝ่ายวิจัย งานวิจัย	2.2.1 จำนวนผลงานวิจัยและนวัตกรรมที่นำไปใช้ประโยชน์เชิงพาณิชย์		-					
		1) จำนวนงานวิจัยที่ได้รับการจดสิทธิบัตรและอนุสิทธิบัตรหรือได้รับการต่อยอดเชิงพาณิชย์	1	1	1	1	1	1
<b>เป้าประสงค์ 2.3 สร้างเครือข่ายความร่วมมือด้านการวิจัยทั้งในระดับชาติและนานาชาติ เพื่อยกระดับงานวิจัยสู่สากล</b>								
ผู้รับผิดชอบ : รองคณบดีฝ่ายวิจัย งานวิจัย	2.3.1 จำนวนผลงานวิจัยปรากฏในฐานข้อมูลวารสาร ระดับนานาชาติ (Q1,Q2) ซึ่งเกิดจากเครือข่ายความร่วมมือทั้งในและต่างประเทศ		-	1	1	1	1	1
		1) จำนวนเครือข่ายความร่วมมือด้านการวิจัย ทั้งในระดับชาติและนานาชาติ	-	1	1	1	1	1
		2) จำนวนโครงการวิจัยที่ได้รับทุน จากต่างประเทศ	1	1	1	1	1	1
		3) ร้อยละอาจารย์/นักวิจัยที่ทำวิจัยระยะสั้นหรือการฝึกอบรมในมหาวิทยาลัยชั้นนำหรือองค์กรต่างประเทศ (Outbound)	6.90	ร้อยละ 2	ร้อยละ 2	ร้อยละ 2	ร้อยละ 2	ร้อยละ 2
		4) ร้อยละอาจารย์/นักวิจัยต่างชาติที่มาทำวิจัยระยะสั้นในมหาวิทยาลัย (Inbound)	10.34	ร้อยละ 2	ร้อยละ 2	ร้อยละ 2	ร้อยละ 2	ร้อยละ 2

วัตถุประสงค์เชิงกลยุทธ์ที่ 3 ให้บริการวิชาการเพื่อยกระดับชุมชนและสังคมนำไปสู่การพัฒนาอย่างยั่งยืน

วัตถุประสงค์เชิงกลยุทธ์ และผู้รับผิดชอบ	ตัวชี้วัด แผนปฏิบัติ ราชการ	ตัววัดแผนปฏิบัติการ	ข้อมูล พื้นฐาน	เป้าหมาย/ค่าคาดเกณฑ์				
			ปี 2567	ปี 2568	ปี 2569	ปี 2570	ปี 2571	ปี 2572
<b>เป้าประสงค์ 3.1 ให้บริการวิชาการเพื่อยกระดับเศรษฐกิจฐานรากหรือเศรษฐกิจ BCG</b>								
ผู้รับผิดชอบ : ผู้ช่วยคณบดีฝ่ายบริการ วิชาการ ฯ งานบริการวิชาการ		3.1.1 จำนวนชุมชนที่ได้รับการยกระดับศักยภาพ ในการพัฒนาเศรษฐกิจฐานรากหรือเศรษฐกิจ BCG	-	2	2	2	2	2
		3.1.2 จำนวนชุมชนที่เข้าร่วมโครงการและยกระดับคุณภาพชีวิต (รายได้เพิ่มขึ้น ลดต้นทุน ผลผลิตเพิ่ม)	-	2	2	2	2	2
		1) การวิเคราะห์ผลตอบแทนทางสังคม (Social Return of Investment : SROI) เฉลี่ยของโครงการบริการวิชาการ	-	.05	.05	.05	.05	.05
		2) จำนวนกลุ่มอาชีพ/ผู้ประกอบการชุมชน/กลุ่มวิสาหกิจชุมชนที่ได้รับการยกระดับ ไปสู่กลุ่มกิจการเพื่อสังคมหรือวิสาหกิจเพื่อสังคม ที่เพิ่มขึ้น ต่อปีจากการให้บริการวิชาการ	-	2	2	2	2	2
<b>เป้าประสงค์ 3.2 ให้บริการวิชาการเพื่อยกระดับศักยภาพการแข่งขันทางเศรษฐกิจฐานราก เศรษฐกิจBCG หรือเศรษฐกิจสร้างสรรค์</b>								
ผู้รับผิดชอบ : ผู้ช่วยคณบดีฝ่ายบริการ วิชาการ ฯ งานบริการวิชาการ		3.2.1 จำนวนของภาคธุรกิจและภาคอุตสาหกรรม ที่ได้รับการยกระดับศักยภาพ (รายได้เพิ่ม ลดต้นทุนลด ผลผลิตเพิ่ม) การแข่งขันทางเศรษฐกิจฐานราก เศรษฐกิจ BCG หรือเศรษฐกิจสร้างสรรค์	-	1	1	1	1	1
		3.2.2 รายได้ที่เพิ่มขึ้นของภาคธุรกิจและภาคอุตสาหกรรม ที่ได้รับการยกระดับศักยภาพการแข่งขันทางเศรษฐกิจฐานราก เศรษฐกิจ BCG เศรษฐกิจ เพื่ออนาคต หรือเศรษฐกิจสร้างสรรค์	-	1	1	1	1	1
		1) จำนวนผู้ประกอบการของภาคธุรกิจและภาคอุตสาหกรรมที่เกิดขึ้น ต่อปีจากการให้บริการวิชาการ	-	1	1	1	1	1
		2) จำนวนงานวิจัย นวัตกรรมหรือเทคโนโลยี ที่ถูกนำไปถ่ายทอดแก่ภาคธุรกิจหรือภาคอุตสาหกรรม	4	2	2	2	2	2

แผนกลยุทธ์ คณะสิ่งแวดล้อมและทรัพยากรศาสตร์ มหาวิทยาลัยมหาสารคาม พ.ศ. 2568-2572

วัตถุประสงค์เชิงกลยุทธ์ และผู้รับผิดชอบ	ตัวชี้วัด แผนปฏิบัติ ราชการ	ตัววัดแผนปฏิบัติการ	ข้อมูล พื้นฐาน	เป้าหมาย/ค่าคาดเกณฑ์				
			ปี 2567	ปี 2568	ปี 2569	ปี 2570	ปี 2571	ปี 2572
<b>เป้าประสงค์ 3.3 สร้างรายได้จากการบริการสังคม</b>								
ผู้รับผิดชอบ :	3.3.1	ร้อยละของรายได้จากการบริการวิชาการเพิ่มขึ้นเมื่อเทียบกับปีที่ผ่านมา	-	ร้อยละ1.5	ร้อยละ1.5	ร้อยละ1.5	ร้อยละ1.5	ร้อยละ1.5
ผู้ช่วยคณบดีฝ่ายบริการ วิชาการ ฯ		1) รายได้จากการจัดฝึกอบรมหลักสูตรระยะสั้น	-	ร้อยละ0.5	ร้อยละ0.5	ร้อยละ0.5	ร้อยละ0.5	ร้อยละ0.5
งานบริการวิชาการ		2) รายได้จากการให้บริการตรวจวัดและรับรองมาตรฐาน	-	0.2 ลบ	0.2 ลบ	0.2 ลบ	0.3 ลบ	0.3 ลบ

**วัตถุประสงค์เชิงกลยุทธ์ที่ 4 ทำนุบำรุงศิลปวัฒนธรรมอีสานให้มีความโดดเด่นระดับนานาชาติ**

วัตถุประสงค์เชิงกลยุทธ์ และผู้รับผิดชอบ	ตัวชี้วัด แผนปฏิบัติ ราชการ	ตัววัดแผนปฏิบัติการ	ข้อมูล พื้นฐาน	เป้าหมาย/ค่าคาดเกณฑ์				
			ปี 2567	ปี 2568	ปี 2569	ปี 2570	ปี 2571	ปี 2572
<b>เป้าประสงค์ที่ 4.1 สร้างสรรค์งานด้านทำนุบำรุงศิลปวัฒนธรรมอีสานเพื่อยกระดับสังคมสู่สากล</b>								
ผู้รับผิดชอบ :	4.2.1	จำนวนรางวัลด้านการทำนุบำรุงศิลปและวัฒนธรรมอีสานเพื่อความโดดเด่นเป็นที่ยอมรับระดับนานาชาติ	-	-	-	-	-	-
ผู้ช่วยคณบดีฝ่ายพัฒนา นิสิต ฯ		1) จำนวนผลงานที่ได้รับการยกระดับคุณภาพและมาตรฐานศิลปวัฒนธรรมอีสาน	-	-	-	-	-	-
งานพัฒนานิสิต								
<b>เป้าประสงค์ที่ 4.2 ยกระดับคุณภาพและมาตรฐานศิลปวัฒนธรรมอีสานที่โดดเด่น</b>								
ผู้รับผิดชอบ :	4.2.1	จำนวนกิจกรรม/โครงการในการยกระดับคุณภาพและมาตรฐานศิลปะและวัฒนธรรม	-	-	-	-	-	-
ผู้ช่วยคณบดีฝ่ายพัฒนา นิสิต ฯ		1) จำนวนกิจกรรม/โครงการในการยกระดับคุณภาพและมาตรฐานศิลปะและวัฒนธรรม	-	-	-	-	-	-
งานพัฒนานิสิต								

วัตถุประสงค์เชิงกลยุทธ์ที่ 5 ปฏิรูปการบริหารจัดการ (Management Reform)

วัตถุประสงค์เชิงกลยุทธ์ และผู้รับผิดชอบ	ตัวชี้วัด แผนปฏิบัติ ราชการ	ตัววัดแผนปฏิบัติการ	ข้อมูล พื้นฐาน	เป้าหมาย/ค่าคาดหวัง				
				ปี 2567	ปี 2568	ปี 2569	ปี 2570	ปี 2571
<b>เป้าประสงค์ 5.1 พัฒนาระบบบริหารงานบุคคลให้มีประสิทธิภาพ</b>								
ผู้รับผิดชอบ : ผู้ช่วยคณบดีฝ่ายบริหาร งานบุคคล	5.1.1 Performance การบรรลุเป้าหมายและประสิทธิภาพการทำงาน		-	1 ตัวชี้วัด	1 ตัวชี้วัด	1 ตัวชี้วัด	1 ตัวชี้วัด	1 ตัวชี้วัด
	5.1.2 Productivity ผลผลิตและประสิทธิภาพการทำงาน (ร้อยละ100)		-	ร้อยละ 100	ร้อยละ 100	ร้อยละ 100	ร้อยละ 100	ร้อยละ 100
		1) ร้อยละของบุคลากรสายวิชาการที่มีระดับสมรรถนะที่พึงประสงค์ผ่านตามเกณฑ์ (ร้อยละ100)	-	ร้อยละ 100	ร้อยละ 100	ร้อยละ 100	ร้อยละ 100	ร้อยละ 100
		2) ร้อยละของบุคลากรสายสนับสนุนที่มีระดับสมรรถนะที่พึงประสงค์ผ่านตามเกณฑ์ (ร้อยละ100)	-	ร้อยละ 100	ร้อยละ 100	ร้อยละ 100	ร้อยละ 100	ร้อยละ 100
		3) ร้อยละของอาจารย์ที่ดำรงตำแหน่งทางวิชาการ (ร้อยละ 71)	-	ร้อยละ 71	ร้อยละ 71	ร้อยละ 71	ร้อยละ 71	ร้อยละ 71
		2) ร้อยละของอาจารย์ที่มีคุณวุฒิปริญญาเอก (ร้อยละ 88)	-	ร้อยละ 88	ร้อยละ 88	ร้อยละ 88	ร้อยละ 88	ร้อยละ 88
		3) ร้อยละของบุคลากรสายสนับสนุน ที่มีตำแหน่งสูงขึ้น	-	-	ร้อยละ 11	ร้อยละ 11	ร้อยละ 11	ร้อยละ 11
	4) ร้อยละของบุคลากรที่มีความผูกพันต่อองค์กรในระดับสูง	-	ร้อยละ 80	ร้อยละ 84	ร้อยละ 88	ร้อยละ 92	ร้อยละ 96	
<b>เป้าประสงค์ 5.2 บริหารต้นทุนเชิงกลยุทธ์และบริหารรายได้เชิงพาณิชย์ให้มีประสิทธิภาพและยั่งยืน</b>								
ผู้รับผิดชอบ : รองคณบดีฝ่ายวิจัย งานวิจัย	5.2.1 การเพิ่มขึ้นของรายได้สูงกว่าค่าใช้จ่าย (ร้อยละ 10)		-	ร้อยละ 10	ร้อยละ 10	ร้อยละ 10	ร้อยละ 10	ร้อยละ 10
		1) ร้อยละการลดลงของค่าใช้จ่ายรวมเมื่อเทียบกับปีที่ผ่านมา (ร้อยละ10)	-	ร้อยละ 10	ร้อยละ 10	ร้อยละ 10	ร้อยละ 10	ร้อยละ 10
		2) รายได้ที่เพิ่มขึ้นจากนวัตกรรมและทรัพย์สินทางปัญญา (ร้อยละ 5)	-	ร้อยละ 5	ร้อยละ 5	ร้อยละ 5	ร้อยละ 5	ร้อยละ 5
<b>เป้าประสงค์ 5.3 การบริหารองค์กรเพื่อความเป็นเลิศและมีธรรมาภิบาล</b>								
165ผู้รับผิดชอบ : รองคณบดีฝ่ายประกัน คุณภาพ งานประกันคุณภาพ	5.3.1 การยกระดับองค์กรสู่ความเป็นเลิศ EdPEX300		-	150	175	200	250	300
		1) คะแนน EdPEX ระดับคณะ หมวดกระบวนการ (165 คะแนน)	-	165	170	175	180	185
		2) คะแนน EdPEX ระดับคณะ หมวดผลลัพธ์ (135 คะแนน)	-	135	140	145	150	155

วัตถุประสงค์เชิงกลยุทธ์ที่ 6 บริหารองค์กรเพื่อความเป็นมหาวิทยาลัยอัจฉริยะ (Smart University)

วัตถุประสงค์เชิงกลยุทธ์ และผู้รับผิดชอบ	ตัวชี้วัด แผนปฏิบัติ ราชการ	ตัววัดแผนปฏิบัติการ	ข้อมูล พื้นฐาน	เป้าหมาย/ค่าคาดหวัง				
			ปี 2567	ปี 2568	ปี 2569	ปี 2570	ปี 2571	ปี 2572
เป้าประสงค์ 6.1 การปรับเปลี่ยนมหาวิทยาลัยสู่องค์กรดิจิทัล								
ผู้รับผิดชอบ : รองคณบดีฝ่ายบริหาร งานพัฒนาระบบเว็บไซต์	6.1.1 ระบบคลังข้อมูลและระบบวิเคราะห์ข้อมูลของมหาวิทยาลัย เพื่อขับเคลื่อนองค์กรด้วยข้อมูล		-	2	2	2	2	2
	6.1.2 ระบบการบริหารจัดการด้านความมั่นคงปลอดภัยทางไซเบอร์		-	1	1	1	1	1
		1) จำนวนระบบบริการที่อยู่ในรูปแบบดิจิทัล	-	2	2	2	2	2
		2) จำนวนเหตุการณ์ที่เกิดจากภัยทางไซเบอร์ที่ส่งผลกระทบต่อความมั่นคงปลอดภัยของข้อมูล (การรักษาความลับ, การรักษาความถูกต้องครบถ้วน, สภาพความพร้อมใช้งาน) (ไม่เกิดเหตุจากภัยทางไซเบอร์)	-	0	0	0	0	0



## ส่วนที่ 4

### การติดตามและประเมินผลแผนกลยุทธ์ คณะสิ่งแวดล้อมและทรัพยากรศาสตร์

มุ่งเน้นการมีส่วนร่วมของทุกภาคส่วนในการดำเนินงาน ได้กำหนดแนวทางในการติดตามประเมินผลดังนี้

1. ดำเนินการติดตามประเมินผลแผนฯ ตามยุทธศาสตร์ เป้าหมายและตัวชี้วัด ที่กำหนดไว้ในรอบ 6 เดือน 9 เดือน และ สิ้นปีงบประมาณเพื่อรายงานต่อที่คณะกรรมการประจำคณะฯ เพื่อที่จะทบทวน/ปรับปรุงกลยุทธ์ให้เหมาะสมและมีการประเมินผลสิ้นสุดแผน
2. มีการกำกับติดตามผลแผนฯ ทุกสิ้นปี เพื่อรายงานต่อที่ประชุมคณะกรรมการประจำคณะฯ
3. มีการจัดทำแผนปฏิบัติการประจำปี ที่แปลงยุทธศาสตร์ลงสู่การปฏิบัติ และมีการจัดทำคำรับรองการปฏิบัติการ มีการกำกับติดตามรายงานผลในระบบบริหารยุทธศาสตร์ทุกเดือน ในการประเมินจะมีคณะกรรมการที่แต่งตั้งโดยมหาวิทยาลัยมหาสารคามตรวจประเมินทุกสิ้นปีงบประมาณ
4. มีการจัดทำแบบตกลงภาระงานและพฤติกรรมกรปฏิบัติการในระดับบุคคล

ภาคผนวก

คำสั่งแต่งตั้งคณะกรรมการจัดทำแผนกลยุทธ์  
คณะสิ่งแวดล้อมและทรัพยากรศาสตร์ พ.ศ. 2568-2572



คำสั่งคณะสิ่งแวดล้อมและทรัพยากรศาสตร์ มหาวิทยาลัยมหาสารคาม

ที่ 472 / 2567

เรื่อง แต่งตั้งคณะกรรมการจัดทำแผนกลยุทธ์

คณะสิ่งแวดล้อมและทรัพยากรศาสตร์ พ.ศ. 2568-2572

เพื่อให้การจัดทำแผนกลยุทธ์คณะสิ่งแวดล้อมและทรัพยากรศาสตร์ พ.ศ. 2568-2572 ดำเนินไปได้อย่างเรียบร้อย และมีประสิทธิภาพสามารถกำหนดเป้าหมายและทิศทางการพัฒนาคณะสิ่งแวดล้อมและทรัพยากรศาสตร์ ให้สอดคล้องกับแผนพัฒนาการศึกษา มหาวิทยาลัยมหาสารคาม จึงแต่งตั้งคณะกรรมการจัดทำแผนกลยุทธ์คณะสิ่งแวดล้อมและทรัพยากรศาสตร์ พ.ศ. 2568-2572 ดังนี้

คณะกรรมการอำนวยการ

- |  |                     |
|--|---------------------|
| 1. คณบดีคณะสิ่งแวดล้อมและทรัพยากรศาสตร์          | ประธานกรรมการ       |
| 2. รองคณบดีฝ่ายบริหาร                            | รองประธานกรรมการ    |
| 6. รองคณบดีฝ่ายวิชาการและประกันคุณภาพ            | กรรมการ             |
| 4. ผู้ช่วยคณบดีฝ่ายวิเทศสัมพันธ์และบริหารวิชาการ | กรรมการ             |
| 5. ผู้ช่วยคณบดีฝ่ายพัฒนานิสิตและอาคารสถานที่     | กรรมการ             |
| 6. หัวหน้าสำนักงานเลขานุการ                      | กรรมการและเลขานุการ |

หน้าที่

1. พิจารณา (ร่าง) แผนกลยุทธ์คณะสิ่งแวดล้อมและทรัพยากรศาสตร์ มหาวิทยาลัยมหาสารคาม พ.ศ. 2568-2572
2. ให้ออกเสนอแนะ และให้คำปรึกษาในเรื่องต่างๆ ที่เกี่ยวข้องกำหนดเป้าหมายและทิศทางการพัฒนาคณะสิ่งแวดล้อมและทรัพยากรศาสตร์ ให้สอดคล้องกับแผนพัฒนาการศึกษา มหาวิทยาลัยมหาสารคาม พ.ศ. 2568-2572

คณะกรรมการทบทวนและจัดทำแผนกลยุทธ์

ดำเนินการบริหารจัดการศึกษาให้สอดคล้องกับความต้องการของสภา

- |   |               |
|---|---------------|
| 1. รองคณบดีฝ่ายวิชาการและประกันคุณภาพการศึกษา                                 | ประธานกรรมการ |
| 2. ประธานหลักสูตรวิทยาศาสตร์บัณฑิต สาขาวิชาเทคโนโลยีสิ่งแวดล้อม               | กรรมการ       |
| 3. ประธานหลักสูตรวิทยาศาสตร์บัณฑิต สาขาวิชาการรวมชุมชนและสิ่งแวดล้อม          | กรรมการ       |
| 4. ประธานหลักสูตรวิทยาศาสตร์บัณฑิต สาขาวิชาสิ่งแวดล้อมศึกษา                   | กรรมการ       |
| 5. ประธานหลักสูตรการศึกษาศาสตรบัณฑิต สาขาวิชาสิ่งแวดล้อมศึกษาและเกษตรศึกษา    | กรรมการ       |
| 6. ประธานหลักสูตรวิทยาศาสตรมหาบัณฑิต สาขาวิชาการจัดการสิ่งแวดล้อมอย่างยั่งยืน | กรรมการ       |
| 7. ประธานหลักสูตรวิทยาศาสตรมหาบัณฑิต สาขาวิชาเทคโนโลยีสิ่งแวดล้อม             | กรรมการ       |
| 8. ประธานหลักสูตรวิทยาศาสตรมหาบัณฑิต สาขาวิชาสิ่งแวดล้อมศึกษา                 | กรรมการ       |



หน้าที่

1. วิเคราะห์ศักยภาพคณะสิ่งแวดล้อมและทรัพยากรศาสตร์ศาสตร์ (SWOT) จุดแข็ง จุดอ่อน โอกาส และภัยคุกคาม ด้านการผลิตงานวิจัย นวัตกรรมเพื่อความเป็นเลิศในระดับนานาชาติ ให้บริการวิชาการเพื่อระดับชุมชน และสิ่งคมนำไปสู่การพัฒนาที่ยั่งยืน และทำนุบำรุงศิลปวัฒนธรรมเอื้อกัน เพื่อนำไปสู่การจัดทำแผนกลยุทธ์คณะสิ่งแวดล้อมและทรัพยากรศาสตร์ พ.ศ. 2568-2572

2. กำหนดเป้าประสงค์ กลยุทธ์ ตัวชี้วัด ค่าเป้าหมายของแต่ละตัวชี้วัดที่จะใช้วัดความสำเร็จของการดำเนินงาน ตามแผนปฏิบัติการประจำปี ในยุทธศาสตร์ที่เกี่ยวข้อง ด้านการผลิตงานวิจัย นวัตกรรมเพื่อความเป็นเลิศในระดับนานาชาติ ให้บริการวิชาการเพื่อระดับชุมชนและสิ่งคมนำไปสู่การพัฒนาที่ยั่งยืน และทำนุบำรุงศิลปวัฒนธรรม

3. ติดตามผลการดำเนินงานตามแผนงาน / โครงการ / กิจกรรม ในการดำเนินงาน ที่สอดคล้องกับยุทธศาสตร์หรือกลยุทธ์ด้านภาควิชา / บริการวิชาการ / นวัตกรรมหรืองานสร้างสรรค์ / ส่งเสริมภาพลักษณ์สู่สากล

คณะกรรมการดำเนินงาน

ด้านการปฏิบัติการ และการบริหารองค์รวมเพื่อความเข้มแข็งของมหาวิทยาลัยอัญญะ

- |                                 |                     |
|---------------------------------|---------------------|
| 1. รองคณบดีฝ่ายบริหาร           | ประธานกรรมการ       |
| 2. นางสาวจิตราภรณ์ จันทร์เสนา   | กรรมการ             |
| 3. นางสาวปรนภรณ์ ต่อฤทธิ์       | กรรมการ             |
| 4. นางสาววิศรisha วรรณกุลพงศ์   | กรรมการ             |
| 5. นางสาววรรณิกา หังสวนี่       | กรรมการ             |
| 6. นางสาวศรัญญา มุลจันทร์       | กรรมการ             |
| 7. หัวหน้าสำนักงานเลขานุการคณะฯ | กรรมการและเลขานุการ |

หน้าที่

1. วิเคราะห์ศักยภาพคณะสิ่งแวดล้อมและทรัพยากรศาสตร์ศาสตร์ (SWOT) จุดแข็ง จุดอ่อน โอกาส และภัยคุกคาม ด้านการปฏิบัติการบริหาร และการบริหารองค์รวมเพื่อความเข้มแข็งของมหาวิทยาลัยอัญญะ เพื่อนำไปสู่การจัดทำแผนกลยุทธ์คณะสิ่งแวดล้อมและทรัพยากรศาสตร์ พ.ศ. 2568-2572

2. กำหนดเป้าประสงค์ กลยุทธ์ ตัวชี้วัด ค่าเป้าหมายของแต่ละตัวชี้วัดที่จะใช้วัดความสำเร็จของการดำเนินงาน ตามแผนปฏิบัติการประจำปี ในยุทธศาสตร์ที่เกี่ยวข้อง ด้านการปฏิบัติการบริหาร และการบริหารองค์รวมเพื่อความเข้มแข็งของมหาวิทยาลัยอัญญะ

3. ติดตามผลการดำเนินงานตามแผนงาน / โครงการ / กิจกรรม ในการดำเนินงาน ที่สอดคล้องกับยุทธศาสตร์หรือกลยุทธ์ด้านการปฏิบัติการบริหาร และการบริหารองค์รวมเพื่อความเข้มแข็งของมหาวิทยาลัยอัญญะ

สั่ง ณ วันที่ 8 พฤศจิกายน พ.ศ. 2567



(รองศาสตราจารย์อดิศักดิ์ สิงห์สุวิ)

คณบดีคณะสิ่งแวดล้อมและทรัพยากรศาสตร์